

City University of New York (CUNY)

CUNY Academic Works

Publications and Research

CUNY Dominican Studies Institute

2010

Estudio comparativo sobre la vida cotidiana de la población de descendencia dominicana residente en los condados del Bronx y Manhattan en la ciudad de New York

Ramona Hernandez

Pedro Ortega

[How does access to this work benefit you? Let us know!](#)

More information about this work at: https://academicworks.cuny.edu/dsi_pubs/4

Discover additional works at: <https://academicworks.cuny.edu>

This work is made publicly available by the City University of New York (CUNY).
Contact: AcademicWorks@cuny.edu

**Estudio comparativo sobre la vida cotidiana de la población de descendencia dominicana
residente en los condados del Bronx y Manhattan en la ciudad de New York**

**CUNY Dominican Studies Institute
2010**

Investigadores Principales:

Ramona Hernández, Ph.D.

Director, CUNY Dominican Studies Institute

Catedrática de Sociología, City College of New York and CUNY Graduate Center

Pedro Ortega, M.A.

Investigador Asociado, CUNY Dominican Studies Institute

Profesor, Instituto Global de Altos Estudios de Ciencias Sociales

Fundacion Global Democracia y Desarrollo, Rep.Dom.

Este estudio es parte del amplio programa de investigaciones del Instituto de Estudios Dominicanos de la Universidad Municipal de la Ciudad de Nueva York (CUNY DSI), dirigidas a crear conocimientos académicos y a profundizar en la realidad socioeconómica de la población de ascendencia dominicana que vive en los Estados Unidos de Norte América. Esta investigación en especial, viene a aportar nuevas evidencias empíricas sobre la parte de esta comunidad que habita en los condados de Manhattan y el Bronx, en la ciudad de Nueva York, desde la perspectiva comparativa.

1. Introducción

El estudio comparativo sobre la vida cotidiana de los dominicanos que viven en los condados de Manhattan y el Bronx de la ciudad de Nueva York aborda seis áreas temáticas, a saber:

- 1) la capacidad de ésta para acceder a los servicios públicos;
- 2) su percepción de los servicios recibidos en sus vecindarios en comparación con los servicios en otros vecindarios;
- 3) el grado de interrelación-socialización con otros grupos étnicos y raciales en sus vecindarios y fuera de los mismos;
- 4) el grado de asimilación a la cultura de la sociedad receptora y el mantenimiento de valores culturales asociados con la cultura dominicana entre los inmigrantes y la segunda generación, incluyendo las remesas, su participación en los asuntos políticos y sociales, tanto comunitarios como en el más amplio horizonte de los Estados Unidos;
- 6) El grado de aceptación hacia la inmigración de indocumentados¹ y los vasos comunicantes que unen esta comunidad de dominicanos y dominicanas a aquella que reside en la República Dominicana, incluyendo su participación en la vida cotidiana de ese país y el envío de remesas.

El análisis expuesto es descriptivo y persigue exponer una síntesis de las distintas áreas temáticas estudiadas. Con el propósito de resumir la vasta cantidad de información levantada, y para presentar los resultados del modo más comprensivo posible se calcularon 39 promedios basados en escalas de 0 a 100 puntos cada uno. Los anexos que van desde “2.1” a “2.5” recogen los resultados comparados arrojados por el estudio sobre los condados de Manhattan y el Bronx. Mientras más cerca de cero encuentran los valores de los atributos evaluados (interés en política, grado de conformismo, empatía hacia determinado grupo étnico, o actitud hacia el idioma inglés y castellano), más negativo es el sentir poblacional hacia el mismo. En cambio, esta intensidad se colige más positiva en la medida que los valores se acercan a 100.

Esquema 1 Presentación temática de la monografía

Áreas temáticas de análisis	Enfoque y abordaje analítico	
1. Acceso a servicios, condiciones económicas y confianza en el gobierno	Apéndices	Detalles de vida cotidiana
2. Actitud hacia las relaciones sociales y orientación al idioma inglés y español		Nivel de análisis: Descriptivo-exploratorio
3. Educación, identidad y orientación al idioma inglés de la segunda generación		
4. Participación política y social versus conformismo		
5. Identificación con las políticas de gobierno y grupos étnicos		
6. Migración y relación con la República Dominicana		Metodología Variables, promedios y pruebas estadísticas

En el apartado siete “A modo de conclusiones”, se resumen los hallazgos expuestos en las seis secciones del presente texto. Así mismo, el anexo uno recoge los aspectos fundamentales del diseño de esta investigación, y algunas de las aspiraciones y retos del Instituto de Estudios Dominicanos, orientados a realizar mediciones sistemáticas sobre estos temas entre los que aparecen los valores culturales y la

¹ La pregunta formulada a los entrevistados emplea el término “ilegal” para referirse a la inmigración indocumentada o a inmigrantes indocumentado/as a fin de utilizar un argot popular y disminuir las posibilidades de intervenciones explicativas de parte del entrevistador, tendentes a influir en el entrevistado o la entrevistada. El informe, sin embargo, utiliza el término indocumentado/a para referirse a la inmigración no-autorizada por los EEUU.

orientación política en la vida cotidiana de la población de origen dominicana. Finalmente, anexamos cinco cuadros que compendian los resultados del estudio, y su composición de acuerdo con los dominios geográficos, variable de representatividad de la muestra, entendida aquí como lugar de domicilio o de residencia.

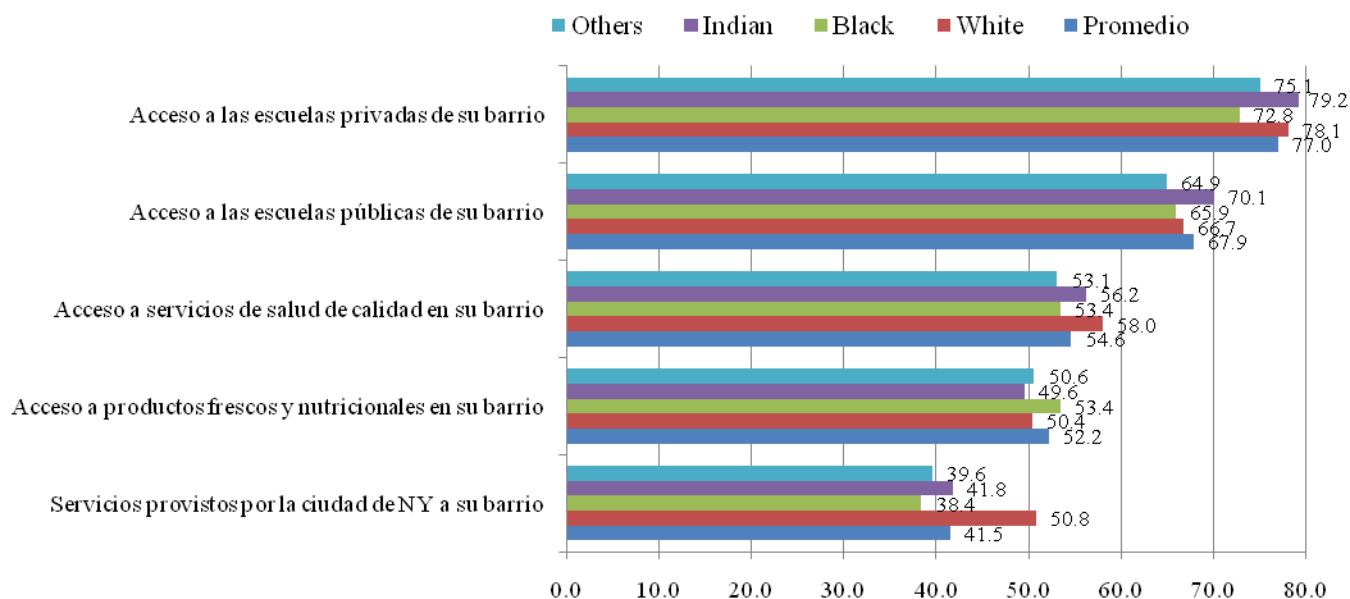
2. Acceso a servicios, condiciones económicas y confianza en el gobierno

La capacidad de acceso a los servicios suele ser uno de los imperativos más acuciantes en los países subdesarrollados. La literatura que se desprende de las ciencias sociales indica que la mayor parte de las personas que emigran a los Estados Unidos de Norte América, sobre todo en el contexto de las minorías poblacionales allí representadas, van en busca de elevar su nivel de vida a través del empleo, así como de oportunidades de desarrollo personal. Variables tan importantes para la construcción de sociedades democrática como la confianza en el gobierno afloran como resultado de la capacidad de un Estado para mantener estándares de vida dignos entre los ciudadanos y de la capacidad de las personas que gobiernan para prever las demandas emergentes, particularmente en relación a la satisfacción de servicios sociales.

Cuando la oferta de servicios falla suelen esperarse escenarios de desobediencia civil e incremento de la demanda pública de servicios a través de los diversos canales y formas públicas de expresión. De no suceder lo planteado antes, se suele pensar en procesos de conformismos que previenen de manera oportuna cualquier tipo de resistencia o demostración de descontento de la población en cuestión. Dada la importancia que tiene el acceso a los principales servicios públicos, el estudio sobre la vida cotidiana combina dos niveles de exploración al tratar este tema: 1) un nivel general a partir del cual se pide a los entrevistados que evalúen los servicios provistos por la ciudad de New York a su barrio en particular, y 2) un nivel específico a partir del cual se les pide que evalúen el grado de acceso que tienen en sus barrios a rubros tales como las escuelas públicas, las escuelas privadas, los servicios de salud y a alimentos frescos y nutricionales.

Gráfico 1²

Promedios de evaluación de servicios de la población dominicana de 18 años o más que vive en los condados de Manhattan y el Bronx, por auto-identificación racial. (Escala de 0 a 100)



	Servicios provistos por la ciudad de NY a su barrio	Acceso a productos frescos y nutricionales en su barrio	Acceso a servicios de salud de calidad en su barrio	Acceso a las escuelas públicas de su barrio	Acceso a las escuelas privadas de su barrio
Others	39.6	50.6	53.1	64.9	75.1
Indian	41.8	49.6	56.2	70.1	79.2
Black	38.4	53.4	53.4	65.9	72.8
White	50.8	50.4	58.0	66.7	78.1
Promedio	41.5	52.2	54.6	67.9	77.0

Para examinar estos aspectos se usó originalmente una escala de cuatro puntos que posteriormente fue transformada en escala numérica de 0 a 100. Mientras más cerca de 100 se encuentran los valores calculados, más positiva es la opinión de los entrevistados entornos al atributo bajo estudio. Al separar estos dos aspectos se observa que, en sentido general, la ciudad de Nueva York recibe puntuaciones relativamente bajas como proveedora de servicios (41.5% de 100). Las puntuaciones que se registran en detalle al hablar del acceso a las escuelas privadas (77.0%), a las escuelas públicas (67.9%), a servicios de salud de calidad (54.6%), y alimentos frescos y nutricionales (52.2%), provistos por los condados de Manhattan y el Bronx, son sustancialmente más altas.

Aunque, cabe destacar que estas últimas puntuaciones evidencian que la salud y el acceso a alimentos de calidad son rubros que reciben puntuaciones apenas moderadas por parte de la comunidad dominicana estudiada.

² Las categorías “indio” y “otro” se refieren específicamente a la auto-identificación racial utilizadas comúnmente por los grupos de descendencia dominicana e hispana o latina en la República Dominicana y en los EEUU respectivamente. En ambos países las categorías “indio” y “otro” se refiere a la persona de origen mulata.

Uno de los hallazgos más relevantes del estudio indica que los servicios provistos por la ciudad de Nueva York a los condados de Manhattan y el Bronx son igualmente percibidos por los dominicanos y dominicanas que allí viven, sin importar su clasificación por sexo, nivel educativo, situación laboral o incluso el propio lugar de residencia. En cambio, al clasificar esta población a partir de su auto-identificación racial, encontramos que son las personas que se autocalifican “blancos” las que mejor perciben los servicios que esta ciudad provee a sus condados (50.8%), siendo por el contrario los que se autoidentifican como “negros” los que peor puntuación ofrecen (38.4%), y siendo la puntuación de éstos relativamente semejante a la de los que se autocalifican como “indios” (41.8%) y a la de los que se agrupan en otras categorías o mestizos (39.6%), conforme a lo presentado en el “Grafico 1”.

Cuadro 1: Promedios de evaluación de servicios de la población de origen dominicana de 18 años o más que vive en los condados de Manhattan y el Bronx, por lugar de residencia, auto-identificación étnica, condición laboral y nivel de escolaridad (valores de 0 a 100)

Variables y categorías	Servicios y alimentación				
	NY: Servicios en general	Condado: Escuelas públicas	Condado: Escuelas privadas	Condado: Productos frescos	Condado: Salud pública
Lugar de residencia					
Manhattan	40.4	67.5	77.1	53.2	56.5
Bronx	43.6	68.7	77.0	50.0	50.4
Auto-identificación étnica					
Dominicano	41.2	69.5	76.7	52.9	54.6
Dominico-americano	43.4	66.1	77.1	53.8	58.3
Americano	44.4	57.5	52.8	44.4	61.1
Hispano-latino	40.0	66.9	80.6	48.7	48.8
Condición laboral					
Empleado tiempo completo	40.6	66.3	75.8	51.2	53.0
Empleado medio tiempo	40.7	68.0	77.0	51.2	55.9
Desempleado	38.1	67.2	77.9	51.8	53.9
Estudiante	45.8	60.9	70.8	54.2	49.3
Retirado/inhabilitado	46.3	73.1	80.1	53.8	58.9
Nivel de escolaridad					
Less High School	41.7	76.0	80.5	51.4	55.3
High School/GED	39.5	69.6	75.8	55.6	55.4
Some College.	41.9	62.3	74.8	50.8	54.0
College Grad	42.1	58.2	73.4	52.3	53.1
College and more	43.8	49.2	74.3	50.9	52.0

Fuente: “Encuesta sobre la vida cotidiana de la población de origen dominicana en la ciudad de Nueva York.”

El “Cuadro 1” muestra que mientras el nivel específico de evaluación las personas que se autocalifican étnicamente como dominicanos son los que mejor puntuación otorgan a las posibilidades de acceso a escuelas públicas (69.5% de 100), las personas que se autocalifican como americanas son las que ofrecen más bajas puntuaciones a este tema (57.5%). Los que se autocalifican como dominico-americanos e hispano-latinos observan valores semejantes, más cercanos a los que se autocalifican como dominicanos que a los que se autocalifican como americanos (66.1 y 66.9, respectivamente). Igualmente, la parte de la población bajo estudio que se auto-identifica como americana es la que percibe tener menos acceso a las escuelas privadas, en comparación con los demás grupos considerados en el estudio.

La población de estudiantes es menos sensible a la idea de poder acceder a las escuelas públicas (60.9%), que la población dedicada casi exclusivamente a trabajar, ya sea esto a tiempo completo (66.3%) o parcial (68.0%), e incluso con relación a los que al momento de ser entrevistados reportaron estar retirados o inhabilitados para trabajar (73.1%). En este mismo tenor, es notable como en la medida que incrementa el nivel de escolaridad de los dominicanos y dominicanas que viven en los condados de Manhattan y el Bronx, se reduce sustancialmente el promedio de la evaluación favorable de acceso a las escuelas públicas, pasando de 76.0% en el caso de aquellos que han alcanzado a terminar la escuela secundaria, a 49.2% entre aquellos que han adquirido una licenciatura o algún otro grado mayor (“Cuadro 1”).

El mismo cuadro revela información sobre las posibilidades específicas de los/las informantes de acceder a los servicios de salud en sus condados. Así, los/las informantes perciben tener más acceso a dicho rubro social en Manhattan (56.5%) que en el Bronx (50.4%). Y, si se estratifica la población conforme a la auto-identificación étnica, se encuentra que son los que se consideran americanos (61.1%) y los que se piensan como domico-americanos (58.3%) los que mejor perciben el acceso a este bien público, con relación a los que se auto-identifican como dominicanos (54.6%) e hispanos-latinos (48.8%).

Se ha mencionado anteriormente que la salud es el tema peor percibido, en contraste con la posibilidad de acceder a la educación pública y privada y a alimentos frescos y nutritivos. No obstante, es importante observar que las mejores puntuaciones en este contexto son ofrecidas por la población de personas retiradas o inhabilitadas laboralmente (58.9%) y peor evaluada por los estudiantes (49.3%). La opinión de las personas desempleadas y las que ostentan alguna condición laboral ya sea ésta de tiempo completo o parcial es relativamente moderada al evaluar el acceso a los servicios de salud pública, registrando puntuaciones que rondan entre el 53.0 y el 55.9% en la escala de 100 puntos.

A la luz de la auto-identificación étnica de los entrevistados, los dominicanos y los dominico-americanos son los que mejor perciben las condiciones de acceso a los rubros alimenticios básicos (con 52.9 y 53.8%, respectivamente), con diferencias estadísticas poco significativas en contraste con la población de personas que se auto-identifican como hispano-latinos (48.7%), y significativamente muy diferentes con relación a los que se piensan como americanos (44.4%). (Cuadro 1).

No obstante, estos resultados no pueden ser vistos de manera aislada, sino a la luz del grado de confianza que la comunidad de dominicanos y dominicanas que viven en Manhattan y en el Bronx manifiestan sentir hacia el gobierno de la ciudad de Nueva York.

El estudio sobre la vida cotidiana permitió recabar información sobre la confianza en el gobierno a través de la siguiente pregunta: ¿considera usted que el gobierno hace lo correcto todo el tiempo? El examen se hizo en base a una escala de cuatro puntos que alcanzó una puntuación de 46.3% al ser transformada en una escala de valores numéricos de 0 a 100 puntos. Este valor es sustancialmente bajo y cabe conjeturar que el mismo pueda estar relacionado a un cierto descontento frente a las políticas que en sentido general están focalizadas a grupos minoritarios entre los que el de los dominicanos que habitan en los condados de Manhattan y el Bronx no es una excepción.

En este orden de ideas, al distribuir este valor en función de las variables contextuales socioeconómicas y demográficas, no se encuentran diferencias estadísticas significativas. Esto es así para mujeres y hombres, sin importar el condado donde viven, el tiempo que tienen viviendo en éstos, el grado de escolaridad, así como su auto-identificación étnica y racial.

El nivel de confianza de los dominicanos y dominicanas que viven en los condados de Manhattan y el Bronx no es muy diferente al que describen otras investigaciones realizadas en el contexto de la República Dominicana. Por ejemplo, la encuesta “Ciudadanía y democracia (2005)”, desarrolla en base a

la metodología del International Social Survey Programme (ISSP), permitió a los investigadores del Instituto Dominicano de Opinión Pública calcular un índice de confianza en los que gobiernan que pudiera considerarse bajo o moderado en comparación con el antes citado. Este índice alcanzó la puntuación de 54.4 de 100, usando el siguiente reactivo ¿se puede confiar en que las personas en el gobierno hacen lo correcto todo el tiempo? (2009), muy semejante al usado en el presente estudio sobre la vida cotidiana.

Sin ánimo de contrastar metodológicamente ambos resultados, cabe plantear el reto de explorar por otras vías la medida en que ciertos patrones y manifestaciones disposicionales de las colectividades emigrantes son arrastrados hacia la sociedad receptora. Como parte de esto, la confianza en los que gobiernan es uno de los componentes más relevantes para construir vasos comunicantes de solidaridad en el contexto de las redes sociales, así como en el proceso de “construcción subjetiva de la ciudadanía” referido al entorno institucional del sistema democrático como la percepción poblacional sobre los funcionarios del gobierno y el grado de aceptación del sistema (Ortega, 2009).

La reflexión fundamentalmente inquiriere la relación que existe entre gobernados y gobernantes a través de las instituciones y la forma en que los individuos, subjetivamente, se idealizan y se realizan en éstas; en qué medida el gobierno, y así los que gobiernan, se constituyen en un autentico guardián de la igualdad entre mayorías y minorías, en qué medida el Estado de Derecho existe para ambos grupos.

3. Actitud hacia las relaciones sociales y orientación al idioma inglés

Si bien es cierto que la capacidad de un Estado de responder a las expectativas de demanda de servicios de una determinada colectividad es importante, y que esto puede llegar a determinar en cierta medida la convivencia armoniosa, es también cierto que la orientación hacia las relaciones interpersonales tienen especial preeminencia, sobre todo al pensar ciudades multiculturales, o bien de una profunda composición intercultural como es el caso de Nueva York.

Justamente, este es uno de los aspectos nodales en esta encuesta sobre la vida cotidiana. Para estudiar este aspecto se aplicaron dos tipos de preguntas. Las primeras estuvieron dirigidas a determinar en qué medida los dominicanos y dominicanas que residen en los condados de Manhattan y del Bronx, interactúan con dominicanos, con dominico-americanos y con otros no-dominicanos en su cotidianidad, y en cuáles contextos sociales se da esto con más regularidad; si en la familia, en el trabajo, o en los centros de estudio. Correlativamente, el segundo grupo de preguntas estuvo dirigido a aprehender qué tan cómodo o familiar resulta ser el uso de los idiomas inglés y español en el contexto de sus comunidades de referencia.

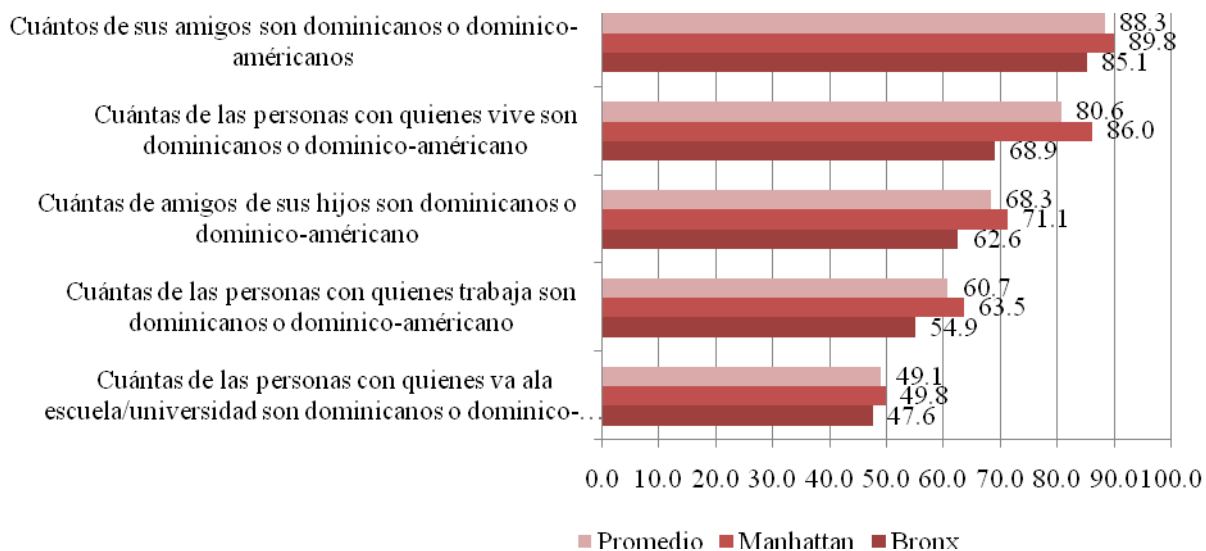
El segundo grupo de preguntas también están puntualmente focalizadas a explorar las potenciales posibilidades de desarrollo que pueden experimentar los dominicanos y dominicanas que viven en los condados de Manhattan y el Bronx como resultado de su capacidad para interactuar con las personas de habla inglesa. Ciertamente el idioma es un factor crucial para el desarrollo de los individuos y esto suele ser más profundo en sociedades multiculturales en las que predomina el uso de una lengua eventualmente ajena para determinados grupos inmigrantes.

Las posibilidades de desarrollo claramente signadas por esta condición pueden dividir las poblaciones étnicas al menos en dos grupos: el de aquellos que logran penetrar en la cultura que acoge al inmigrante a través del idioma del país receptor, y el de aquellos que suelen quedar aislados de esta dimensión cultural más abarcadora, viendo restringirse así sus oportunidades de desarrollo individual.

La metodología practicada para construir una idea sobre este primer tema fue la de examinar en qué medida la población objeto de estudio manifiesta compartir con dominicanos o dominico-americanos en contextos sociales como el trabajo y el hogar, así como en la escuela y la universidad. Las preguntas formuladas para examinar el segundo componente pedían al entrevistado responder qué tan cómodo se siente usando el idioma inglés, al hablar con desconocidos, al leer un periódico y al escribir. Iguales reactivos se aplicaron con respecto al idioma español, con el fin de profundizar en este aspecto.

El primer punto, sobre la convivencia-socialización de la población encuestada con otras personas, nos ayuda a aprehender aquellos espacios de más fuerte arraigo en la construcción de identidad y de valores ciudadanos. Observamos que la forma en que la familia sigue siendo uno de los factores vinculantes para la comunidad estudiada, al tiempo que de desarrollo interpersonal, unida ésta al trabajo, viene a constituir uno de los principales hallazgos de esta investigación ¿acaso no lleva esto pues a la reflexión de cómo pueden las políticas públicas influir constructivamente en el fortalecimiento de estos espacios?

Gráfico 2
Promedios de inter-relación de dominicanos y dominico-americanos de 18 años o más, en los condados de Manhattan y el Bronx, por lugar de residencia



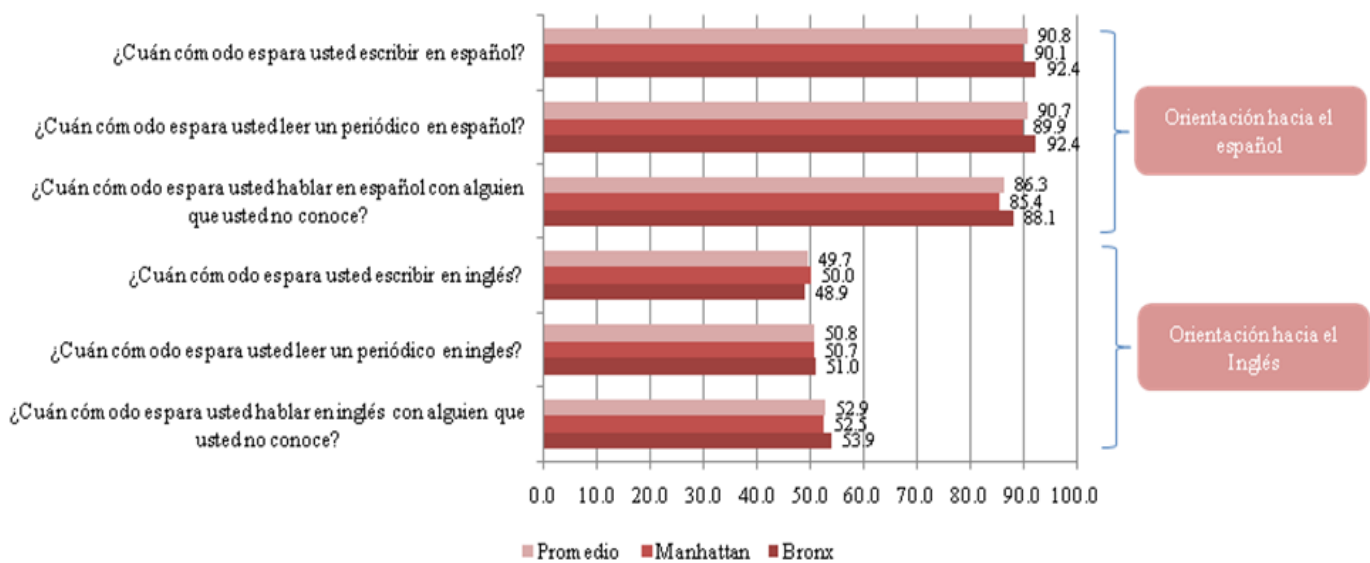
El “Grafico 2” ilustra que la comunidad dominicana de Manhattan observa un comportamiento significativamente diferente con relación a la del Bronx en cuanto a sus relaciones con otros percibidos como dominicanos y dominico-americanos. Los que viven en el condado de Manhattan (89.8%) se ven más movidos a interactuar o a hacer amigos dominicanos y dominico-americanos, que aquellos que viven en el Bronx (85.1%). Las diferencias más patentes se observan al hablar de sus relaciones con las personas con quienes viven y sobre los amigos de sus hijos. Los moradores dominicanos en el Bronx dirían que aproximadamente el 68.9% de las personas con quienes viven son dominicanos o dominico-americanos, muy por debajo de lo informado por los dominicanos en el condado de Manhattan (86.0%).

Asimismo, si se compara la población dominicana de ambos condados, se observa que los hijos de los jefes de familia que viven en Manhattan suelen ser más sensibles a hacer amigos dominicanos y dominico-americanos (71.1%), que los hijos de los jefes de familia que viven en el Bronx (62.6%). Ya en

el contexto del trabajo, la comunidad de Manhattan manifiesta con mayor intensidad buscar la compañía de dominicanos y dominico-americanos (63.5%), que la del Bronx (54.9%). La universidad o bien el lugar de estudios es el único espacio de relación interpersonal considerado en el estudio, en el que no existen diferencias estadísticas tan significativas entre ambas comunidades; siendo al mismo tiempo el espacio en el que menos interacción se da entre aquella y los dominicanos y dominico-americanos, registrando valores que van desde 41.8 a 47.6% de 100 puntos.

En sentido general, es claramente apreciable que el grado de interacción que experimenta en su día a día la comunidad bajo estudio es ciertamente alto.

Gráfico 3
Promedios de orientación al uso del idioma inglés y español de la población de dominicana de 18 años o más que vive en los condados de Manhattan y el Bronx, por lugar de residencia



Correlativamente, el “Grafico 3” muestra que en la medida en que los valores calculados se acercan a 100 la intensidad del tipo de convivencia evaluada y de confortabilidad con el uso de los idiomas inglés y español es más fuerte.

La orientación hacia el idioma es el segundo punto considerado por el estudio para explorar las relaciones interpersonales. Como era de esperarse, en contraste con el inglés, el español es el idioma más familiar para los dominicanos y las dominicanas tanto de manera hablada, como para la escritura y la lectura. La orientación hacia el inglés, entendida aquí como la comodidad de usar la lengua al hablar, escribir y leer registra puntajes cercanos al 50.0%. Aunque estos resultados comienzan a ser reveladores, plantean el reto de contrastar dicho resultado con los de otras minorías hispanas radicadas en la ciudad de Nueva York y en los EEUU, particularmente ante el empuje de algunos observadores en promover una identidad homogenizante -“latina”- a través de la cual las diferencias culturales esenciales entre los grupos pudieran desaparecer en favor de una unidad pragmática bajo una identidad pan-étnica.

Aunque podría esperarse que con el paso del tiempo los inmigrantes vayan adquiriendo ciertos atributos culturales de la sociedad receptora, algunas evidencias muestran que esto no siempre ocurre así en el contexto de ciertos grupos. En estos grupos la asimilación a los valores de dicha sociedad generalmente acontece de manera concomitante con el mantenimiento de patrones culturales propios de dichos grupos y

que en algunos casos riñen con los valores culturales de la sociedad receptora. La orientación de la población dominicana que vive en el Bronx y en Manhattan hacia el uso del idioma inglés y el español es un indicador de este fenómeno. La retención del idioma original en el grupo migrante es un fenómeno que ha sido estudiado minuciosamente por varios académicos en la literatura sobre emigración. Portes, Rumbaut, y Zhou, por ejemplo, llaman este fenómeno “aculturación selectiva” mientras que Gibson lo define como una “acomodación sin asimilación” (Ver también Waters 1999). En este escenario, los grupos inmigrantes obtienen éxito en su integración en la sociedad receptora sin necesariamente asimilarse total y prematuramente a la cultura de la sociedad receptora, sino por participan en dicha cultura reteniendo al mismo tiempo valores culturales importantes de la cultura inmigrante, tales como el uso del idioma.

De acuerdo a estos observadores, los valores culturales retenidos por los grupos inmigrantes añaden capital étnico humano a los que, paradójicamente, contribuyen a que dichos grupos obtengan éxito en la sociedad receptora. En este caso, los grupos inmigrantes de origen latino-hispano y sus descendientes tienden a mantener el uso del idioma español a través de varias generaciones, especialmente cuando éstos son comparados a grupos inmigrantes asiáticos en cuanto al uso y retención del idioma nativo. Es importante enfatizar que la retención del uso del idioma no impacta de forma negativa en la adquisición y en el dominio del inglés o inclusive en el uso preferencial del mismo, especialmente entre los hijos y las hijas de inmigrantes y generaciones posteriores (Ver Alba 2005, 2004). De hecho, se observa que la segunda generación dominicana se maneja muy cómodamente en ambos idiomas, tanto en español como en el inglés, mientras que la población dominicana inmigrante aunque aboga por la adquisición del inglés, otorga un uso preferencial al español, como puede apreciarse en el “Grafico 3”.

Los resultados del estudio indican que aquellas personas que se autocalifican étnicamente como dominicanos son los que suelen sentirse menos familiarizados o cómodos al expresarse en inglés con un desconocido (46.3% de 100), en comparación con aquellos que se consideran hispano-latinos (60.8%), dominico-americanos (60.4%) y americanos (72.2%), siendo este comportamiento relativamente semejante al evaluar su orientación hacia la lectura y la escritura (Ver “Anexo 2.3”).

Tal como se había señalado anteriormente, la exposición a determinados ambientes marcados en especial por el habla inglesa, parece estar relacionado a la orientación de la población estudiada hacia este idioma; pues, son los estudiantes y empleados a tiempo completo los que registran las puntuaciones más altas al pensar en el grado de familiaridad con el idioma inglés (69.4% y 61.5% respectivamente). Y, al clasificar la población en general conforme a su nivel de escolaridad, se observa que justamente en la medida que incrementa su nivel de estudios formales, incrementa sustancialmente su orientación hacia el idioma inglés, pasando los valores calculados de 37.6% entre aquellos que alcanzaron completar la escuela secundaria a 79.0% entre aquellos que ostentan una licenciatura universitaria o más (“Cuadro 3”). El examen realizado para captar estas orientaciones hacia el idioma inglés indica que el grado de familiaridad con la lectura y la escritura, recibe valores promedios semejantes a los relativos al desarrollo oral del inglés (Ver “Anexo 2.5”).

Por otro lado, las personas que se autocalifican étnicamente como americanos expresan sentirse cómodos hablando español con personas desconocidas (93.9%), mientras que los que se auto-identifican como dominicanos y dominico-americanos observan puntajes significativamente inferiores a los de este grupo poblacional (85.8% y 86.2% respectivamente). En cambio, al examinar el grado de confortabilidad relacionado con la lectura y la escritura en español, estos valores, aunque se mantienen relativamente altos, caen con relación a la orientación al habla del castellano (75.0 y 77.8% respectivamente: Anexo 2.3).

En síntesis, los que se autocalifican como americanos son los que expresan sentirse más cómodos al hablar inglés y al hablar español, en comparación con las demás categorías étnicas consignadas en el estudio, en cualquier situación. Y, correlativamente, la lectura y la escritura del idioma castellano parecieran reportar mayor comodidad o familiaridad en comparación con el habla, en el marco de las diferentes categorías étnicas estipuladas, salvo para aquellos que se autocalifican como americanos.

La influencia que el factor lingüístico tiene en la construcción social de las minorías poblacionales de habla hispana que habitan en espacios multiculturales, como es el caso de los Estados Unidos, ciertamente abre con esta investigación una brecha para nuevas exploraciones dirigidas a profundizar en este tema, como parte de las iniciativas del programa de investigaciones del Instituto de Estudios Dominicanos.

Cuadro 3: Promedios de orientación al idioma inglés y español de la población dominicana de 18 años o más que viven en los condados de Manhattan y el Bronx, por lugar de residencia, auto-identificación étnica, condición laboral y nivel de escolaridad

Variables y categorías	Orientación al idioma					
	Inglés			Español		
	Hablar	Leer	Escribir	Hablar	Leer	Escribir
Auto-identificación étnica						
Dominicano	46.3	45.3	43.9	85.8	92.3	91.4
Dominico-americano	60.4	56.7	57.8	86.2	88.0	90.2
Americano	72.2	80.6	77.8	93.9	75.0	77.8
Hispano-latino	60.8	55.4	51.9	87.1	92.0	91.9
Condición laboral						
Empleado tiempo completo	61.5	59.9	58.1	88.6	90.8	91.3
Empleado medio tiempo	55.7	54.7	55.9	81.0	88.4	92.4
Desempleado	44.4	43.4	42.8	86.3	94.1	93.3
Estudiante	69.4	77.8	79.2	74.6	73.9	69.4
Retirado/inhabilitado	37.2	30.6	29.3	86.0	91.6	90.4
Nivel de escolaridad						
Less High School	37.6	29.8	27.8	85.3	91.2	91.6
High School/GED	50.3	52.2	51.3	85.3	89.8	91.8
Some College.	65.8	65.0	66.0	86.7	90.0	88.1
College Grad	67.7	71.8	67.7	87.5	91.8	90.9
College and more	79.0	81.5	80.6	92.6	92.4	94.3

Sources: CUNY-Dominican Studies Institute.

4. Educación, identidad y orientación al idioma inglés de la segunda generación

Así como la lengua es uno de los factores más relevantes para las relaciones interpersonales, es también uno de los principales motores de construcción identitaria. Los procesos de construcción identitaria se desarrollan de generación en generación reforzándose o debilitándose. El caso de las minorías étnicas es aún más crucial cuando se observa a la luz de los cambios generacionales la influencia que los padres ejercen sobre los hijos en este contexto y el empuje sistemático de la sociedad a homogenizar los grupos étnicos distintos, particularmente minoritarios.

Siendo esta la primera de una serie de posibles mediciones, este estudio sobre la vida cotidiana permite explorar la importancia que tiene para los jefes de familia entrevistados que sus hijos hablen, lean y

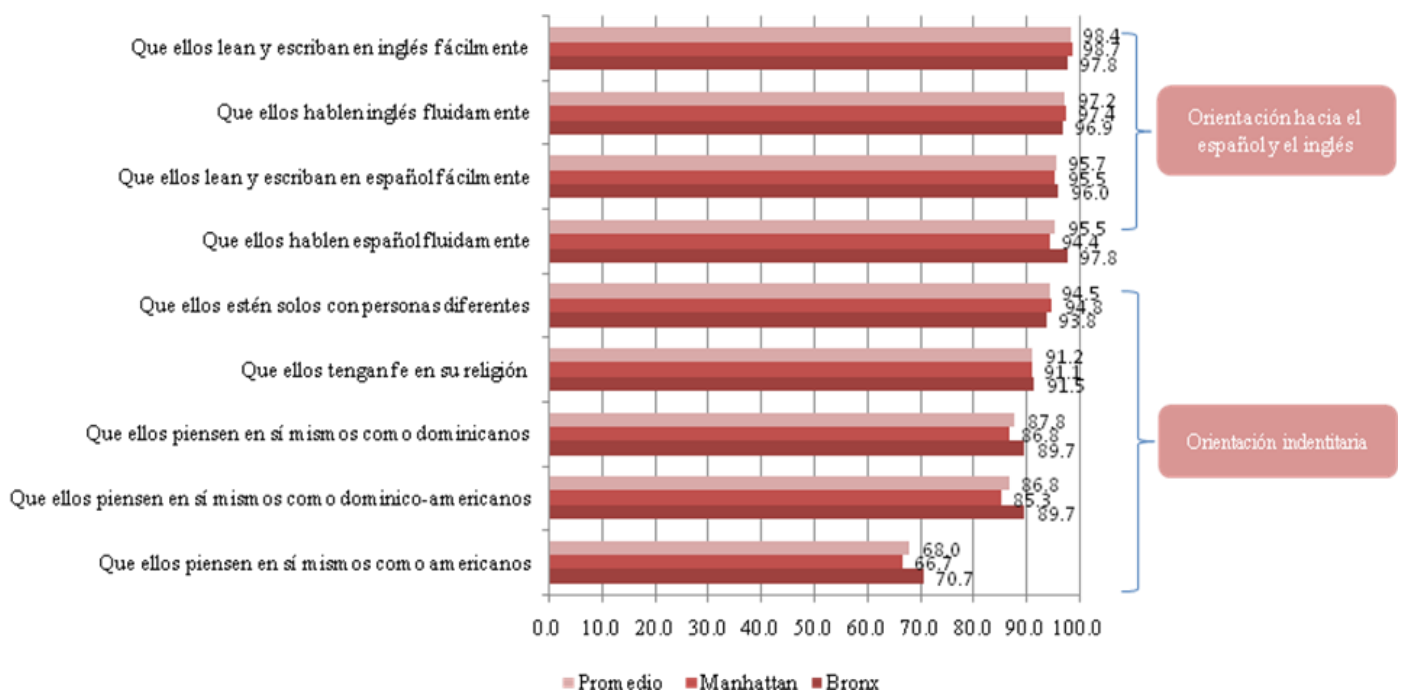
escriban español e inglés. Al mismo tiempo se indagó la importancia que tiene para éstos, que sus hijos se perciban como dominicanos, como dominico-americanos o bien como americanos. Originalmente se usó una escala de cuatro puntos que fue llevada a valores de 0 a 100, expresando este valor el máximo grado de importancia otorgado por los entrevistados a cada uno de los reactivos.

Ciertamente los dominicanos y dominicanas que residen en los condados de Manhattan y del Bronx le otorgan una importancia sustancialmente alta a que sus hijos dominen los idiomas inglés y español (rondando estos valores entre 95.5 y 97.4% de 100 respectivamente), siendo muy semejante este grado de importancia en ambas comunidades. Al mismo tiempo, se evidencia que esta población prioriza el aprendizaje que sus hijos puedan alcanzar del idioma inglés, muy por encima del sentido de familiaridad que los mismos jefes de familia entrevistados manifestaron tener con relación a esta lengua, el cual recibe valores que apenas alcanzan el 50.0%, tal como se vio en el acápite anterior. Este hallazgo cuestiona la sentencia popular de que los padres latinos no priorizan el aprendizaje del idioma inglés en sus hijos en edades pre-escolar, y el hecho de que por esto no puedan comunicarse en inglés cuando ingresan por primera vez a la escuela (ver “Gráfico 4”).

Gráfico 4

Promedios de orientación al idioma inglés y español y de orientación identitaria de la población dominicana con 18 años o más, según el grado de importancia que otorgan a la orientación idiomática e identitaria de sus hijos, por lugar de residencia

Es importante notar que los resultados sobre la importancia, que podría verse como permisividad, que en



el contexto de este estudio se le otorga a que los hijos compartan con personas diferentes (94.5%) es, aunque poco menor, relativamente semejante a la importancia que prestan a que sus hijos observen la religión de sus mayores (91.2%), como se refleja en el “Gráfico 4”. De la misma manera, cabría profundizar en esta línea de reflexión, indagando si la importancia ofrecida al idioma inglés y la apertura u orientación hacia la diversidad, el contacto con los demás, vienen a ser instrumentos de desarrollo económico, social y político, más que el resultado ineludible de vivir en espacios multiétnicos y dentro de una sociedad que impone sistemáticamente la asimilación a la cultura dominante.

Es muy probablemente en este sentido que las diferencias estadísticamente más significativas entre los reactivos aplicados para explorar la orientación identitaria de esta comunidad de dominicanos y dominicanas, se observa en la fuerza con que afirman valorar que sus hijos se vean a sí mismos como dominicanos (87.8%), o bien como dominico-americanos (86.8%); my por encima de la fuerza con que aseveran valorar que sus hijos se vean a sí mismos como americanos (68.0%). Cabe destacar que este mismo comportamiento es más patente en el Bronx que en Manhattan.

5. Participación política y social versus conformismo

La participación de los ciudadanos en los asuntos de interés público políticos, sociales, así como el propio sentir en torno a la capacidad transformadora que pueden tener sobre éstos, es de profunda importancia para la construcción de ciudadanía democrática; pues esta condición, unida a la deliberación libre e igualitaria, es la base del dialogo auténticamente democrático, vinculante entre ciudadanos gobernados y ciudadanos gobernantes. La actitud hacia este sentir transformador y hacia la participación en los asuntos públicos florece en la medida que emerge y se fortalecen las redes sociales y se diversifican las formas de expresión colectiva, relegando así la expresión conformista ante valores como la libertad de expresión, la confianza y la tolerancia, entendida ésta como reconocimiento del otro en el marco de la convivencia, y de sus derechos (Artiles y Ortega, 2006:60).

El estudio sobre la convivencia incluye reactivos dirigidos a explorar la presencia de una posible actitud conformista, que pueda encontrarse impregnada en el sentir de la población objeto de estudio. Sobre este punto se preguntó ¿considera que las personas como usted no tienen nada que decir frente a lo que hace el gobierno? (como una manera de medir el conformismo). Y, consecuentemente se preguntó si los ciudadanos pueden tener influencia en las decisiones tomadas por el gobierno norteamericano, y sobre la importancia que tienen los sindicatos para proteger a los trabajadores.

Cuadro 4: Promedios de la auto-percepción de la influencia en los procesos de votación, de conformismo y de importancia de los sindicatos de trabajadores de la población dominicana de 18 años y que vive en los condados de Manhattan y el Bronx, por lugar de residencia, condición laboral y tiempo que tiene viviendo en el lugar de residencia (valores de 0 a 100)

Variables y categorías	Influencia en los procesos de votación	Las personas como usted no tienen nada que decir acerca de lo que el gobierno hace	Los sindicatos de trabajadores son importantes para proteger a los trabajadores
Condado			
Manhattan	81.1	52.9	88.2
Bronx	81.4	50.3	88.6
Condición laboral			
Empleado tiempo completo	80.2	48.6	88.2
Empleado medio tiempo	82.8	56.1	88.6
Desempleado	82.2	56.3	87.9
Estudiante	86.4	42.9	90.3
Retirado/inhabilitado	80.6	54.6	88.3
Tiempo viviendo en lugar de residencia			
Less High School	77.5	61.1	91.7
High School/GED	79.6	58.8	88.9
Some College.	79.9	46.5	90.1
College Grad	84.2	51.6	91.3

Sources: CUNY-Dominican Studies Institute.

Los reactivos fueron aplicados mediante escalas de cuatro puntos en las que uno significa “muy en desacuerdo” y cuatro “muy de acuerdo”, y fueron convertidas en escalas numéricas con valores de 0 a 100 puntos para brindar una explicación más comprensiva de este tema. En sentido general, los resultados arrojados por estos reactivos revela la existencia de un relativo estado de conformismo, presente tanto en Manhattan (52.9% de 100) como en el Bronx (50.3%).

Las cifras, sin embargo, revelan que el grado de conformismo con relación a las decisiones del gobierno de los Estados Unidos es relativamente bajo o moderado en la población dominicana que vive en los condados de Manhattan y del Bronx, especialmente después de ver el alto promedio de intensidad con que esta población afirma que el ciudadano tiene capacidad de influir sobre los asuntos políticos y en los procesos electorales de los Estados Unidos (82.2%), al igual que valora la capacidad que tienen instituciones civiles como los sindicatos de trabajadores para influir sobre los asuntos públicos (88.6%).

Dos variables explican esta tendencia del conformismo en la población estudiada: el nivel de escolaridad, y la condición laboral. Es en este sentido que en la medida que aumenta el nivel de estudios formales alcanzado, el promedio de conformismo cae drásticamente, mostrando el importante papel que juega el acceso a la educación formal en los procesos de desarrollo y construcción de ciudadanía; cuando esto es visto como actitud proactiva enraizada en la posibilidad de “influir en las decisiones que se derivan de un determinado gobierno” (ver Cuadro 4).

Además de esto, si se analiza el conformismo a partir del estado de ocupación laboral de las personas entrevistadas, aquellas que manifestaron dedicarse a estudiar registraron promedios de conformismo sustancialmente más bajos (42.9%) y cercanos al de las personas que ostentan un trabajo a tiempo completo (48.6%), que aquellas que dijeron estar retirados o inhabilitados para trabajar (54.6%), quienes son tan sensibles al conformismo como los desempleados (56.3%) y aquellos que trabajan medio tiempo (56.1%).

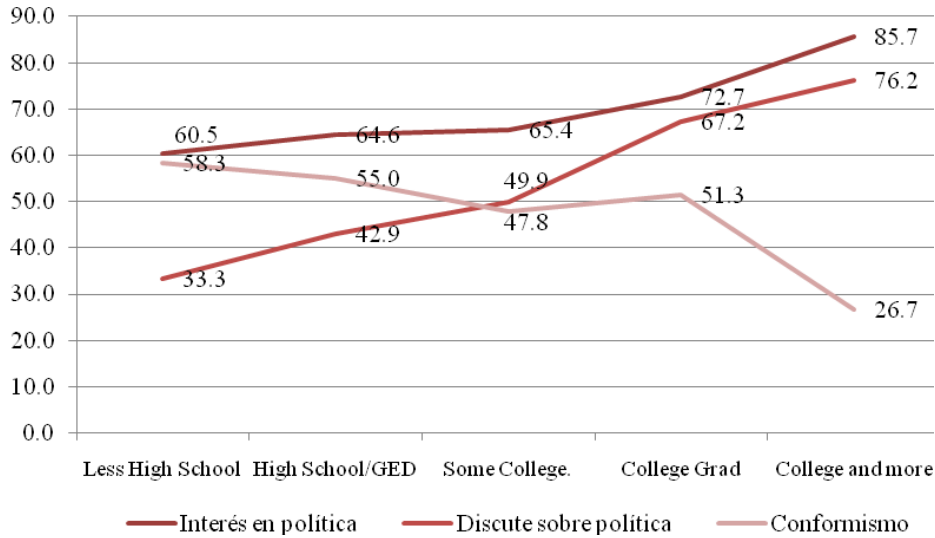
Al igual que en el caso del comportamiento conformista, la tendencia del interés en política y en los asuntos políticos del Gobierno es explicada por variables como el tiempo que tienen viviendo en el condado de referencia y el grado de estudios formales alcanzado. Los dominicanos y dominicanas que tienen menos tiempo viviendo en Manhattan y en el Bronx son menos sensibles a los asuntos políticos que aquellos que tienen más tiempo, pasando los valores alcanzados por los que tienen un año o menos de 52.8%, a 67.2% entre los que tienen cinco años o más.

En este orden, se observa que los grupos poblacionales que tienen más tiempo residiendo en sus condados de referencia, expresan con menos fuerza el sentir conformista, pasando así de 61.1% de 100 puntos entre los que dijeron tener un año o menos a 51.7% entre los entrevistados que dijeron tener cinco o más años residiendo en sus condados de referencia.

Por otra parte, al examinar el interés que esta población manifiesta tener en la política y en los asuntos públicos de Norteamérica, se observa que las personas que ostentan un mayor grado de instrucción formal son los que manifiestan con más fuerza interesarse en los asuntos políticos y del Gobierno de los Estados Unidos que los menos instruidos, pasando de 60.5% entre los que no han terminado la escuela superior, a 85.7% entre los que ostentan una licenciatura o algún otro grado de instrucción formal superior (Ver “Gráfico 5”).

Gráfico 5

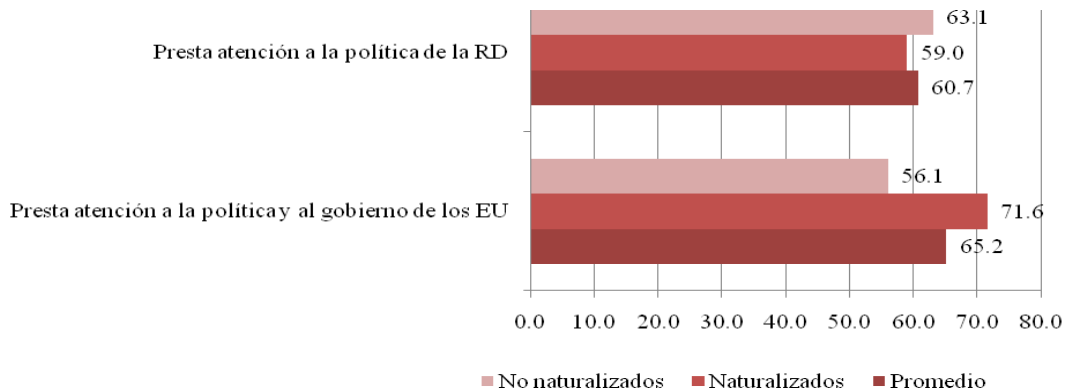
Promedios de interés en política, actitud hacia la discusión de asuntos político y públicos con amigos y allegados, y de conformismo y de la población dominicana con 18 años o más que vive en los condados de Manhattan y el Bronx, por nivel de escolaridad (Escala de 0 a 100 puntos)



Cabe destacar asimismo, que un promedio poco superior al nivel medio o moderado (65.2%) de las personas entrevistados manifestó prestar atención a la política y al gobierno de los Estados Unidos, siendo los no naturalizados como norteamericanos los menos sensibles a este aspecto (56.1%), con respecto a los naturalizados (71.6%). El nivel de interés en los asuntos políticos y de gobierno tiende a ser relativamente menor cuando la población se refiere a la República Dominicana (60.7%), siendo las personas no naturalizadas como norteamericanas las que mayor interés prestan a los asuntos políticos concernientes a la República Dominicana (63.3%), con relación a los naturalizados (59.0%), tal como se muestra en el “Gráfico 6”.

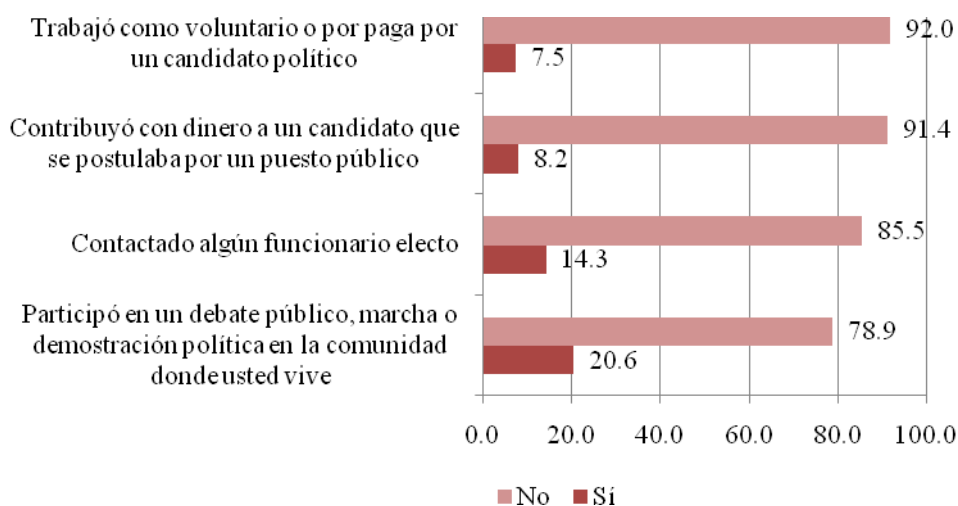
Gráfico 6

Promedios de interés en los asuntos políticos del gobierno de los Estados Unidos y de la República Dominicana de la población dominicana con 18 años de edad o más que vive en los condados de Manhattan y el Bronx



La relación que se observa entre el interés en la política y el conformismo hacia los asuntos públicos y colectivos, parece reflejarse en la participación política de la población dominicana bajo estudio. Este tema se examina a la luz del trabajo voluntario que la comunidad dominicana hace para los postulantes a cargos públicos y la contribución que esta población dona a estos postulantes para sus proyectos políticos: El 92.0% de los jefes de familia entrevistados admitió no haber participado en actividades del primer tipo y el 91.4% dijo no haber donado dinero para la promoción de candidaturas electorales. Asimismo, el 85.5% dijo no haber contactado a algún funcionario electo para conversar sobre asuntos de interés colectivo y el 78.9% dijo no haber participado en debates públicos, marchas o actos multitudinarios en su comunidad de referencia, como se puede apreciar en el “Gráfico 7”.

Gráfico 7
Distribución porcentual de participación políticas de la población dominicana con 18 años o más que vive en los condados de Manhattan y el Bronx



En el siguiente acápite se analizan los resultados que atañen a la identificación de la población dominicana que vive en los condados de Manhattan y el Bronx y se indaga sobre la percepción de la población encuestada sobre su opinión acerca de acciones del Gobierno, así como también su confianza en el mismo, entendiendo la confianza como un valor fundamental para la construcción de relaciones armoniosas entre gobernados y gobernantes, y como factor que actúa en contra de una potencial erosión del sistema institucional democrático.

6. Migración y relación con la República Dominicana

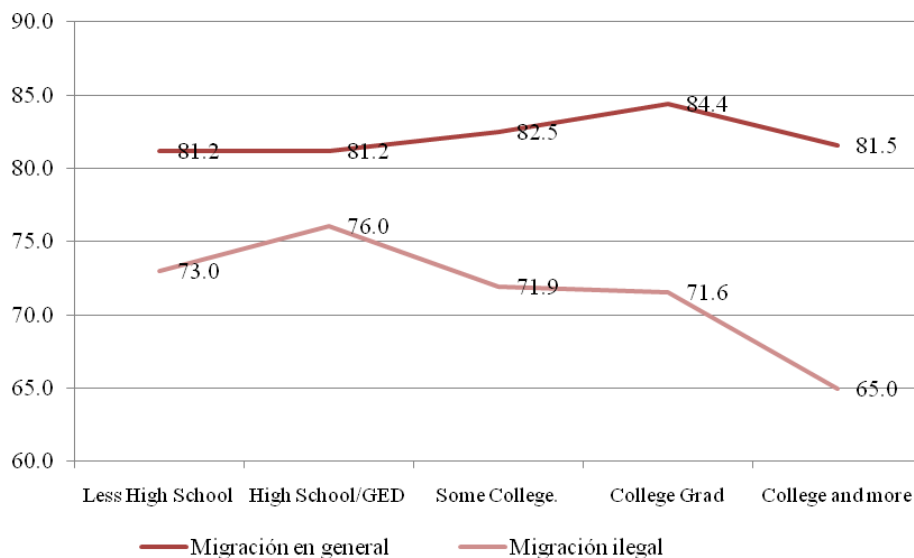
Las percepciones y opiniones de la población dominicana que reside en los condados de Manhattan y el Bronx sobre los asuntos migratorios viene a constituir el factor que termina dando cuerpo a la descripción que intentamos hacer sobre la orientación hacia la convivencia de esta población; aunado este punto a la exploración de su orientación hacia los idiomas español e inglés, lo étnico, la transferencia de ciertos aspectos del sentir cultural hacia los hijos, y su actitud hacia la participación política y hacia las políticas del gobierno de los Estados Unidos.

El sentir hacia la migración indocumentada de los grupos sociales que se han construido en base a la migración es uno de los aspectos de mayor complejidad analítica, sobre todo por el carácter ciertamente contencioso que entraña la carencia de documentación legal. Muchas de las investigaciones basadas en

encuestas no pueden precisar del todo este fenómeno. Tanto es así que consideramos los hallazgos que tenemos en mano sobre este punto un *leit-motiv* para seguir ahondando, más que una conclusión terminante sobre este tema; incluso, si esto fuera posible por otras vías metodológicas que permitan a su vez complementar nuestra comprensión sobre este aspecto, el de la migración indocumentada. La presente investigación ha buscado combinar reactivos que exploran el sentir de esta comunidad bajo estudio hacia la migración que se manifiesta en el marco de la legalidad, con algunas preguntas sobre la migración indocumentada.

Con el propósito de analizar este tema, se formularon dos preguntas basadas en escalas de 0 a 100 puntos en los que cero significa un sentir desfavorable y cien un sentir favorable hacia los inmigrantes (en primer lugar); y hacia los inmigrantes indocumentados (en segundo lugar). Los resultados indican que los miembros de la población dominicana que vive en los condados de Manhattan y el Bronx tienden a aprobar la migración de personas indocumentadas (72.7% de 100), y que este nivel de aceptación es casi tan alto, salvando las diferencias estadísticas, como el que se expresa hacia la migración en sentido general (81.8%), como se ilustra en el siguiente gráfico.

Gráfico 9
Promedios de favorabilidad hacia la migración indocumentada y hacia la migración en sentido general de la población dominicana con 18 años y más que viven en los condados de Manhattan y el Bronx (Escala de 0 a 100 puntos)



Al clasificar los datos conforme a algunas características poblacionales se observa que las mujeres favorecen un poco más la migración de personas indocumentadas (75.0%) que los hombres (70.7%). Así como los que se autocalifican étnicamente como dominicanos son los que en mayor medida favorecen este tipo de migración (75.9%), en comparación con los individuos que se identifican como dominico-americanos (67.5%) y los que se dijeron sentirse americanos (65.4%). En contraste, este sentir favorable cae sustancialmente entre las personas que han alcanzado una licenciatura o algún grado de instrucción formal superior (65.0%), en comparación con aquellos que no han logrado terminar la escuela secundaria, los cuales se encuentran rondando el promedio general de intensidad, de este tema (72.9%).

Cuadro 6: Promedios de intensidad del sentir de la migración indocumentada y en general de la población dominicana de 18 años y más que vive en los condados de Manhattan y el Bronx (valores de 0 a 100)

Variables y categorías	Migración en general	Migración indocumentada
Promedio	81.9	72.7
Lugar de residencia		
Manhattan	81.8	72.2
Bronx	82.1	73.8
Género		
Hombre	81.6	70.7
Mujer	82.2	75.0
Dominicano	82.9	75.9
Dominico-americano	79.7	67.5
Americano	80.0	65.4
Hispano-latino	81.8	70.7
Auto-identificación racial		
Blanco	79.7	66.0
Negro	81.3	74.5
Indio	80.7	71.2
Otros	81.0	70.8
Condición laboral		
Empleado tiempo completo	82.2	73.7
Empleado medio tiempo	85.7	78.8
Desempleado	80.9	69.5
Estudiante	78.3	72.1
Retirado/inhabilitado	80.3	70.6
Nivel de escolaridad		
Less High School	81.2	73.0
High School/GED	81.2	76.0
Some College.	82.5	71.9
College Grad	84.4	71.6
College and more	81.5	65.0

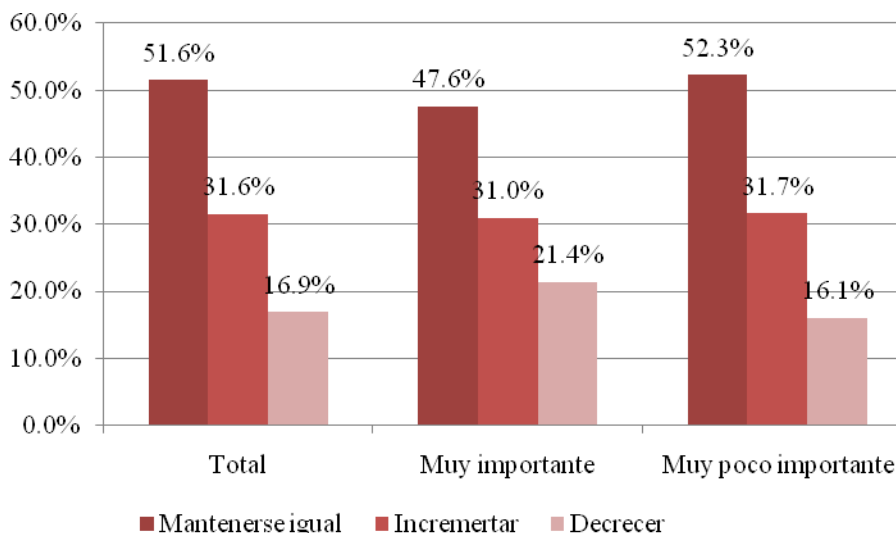
Sources: CUNY-Dominican Studies Institute.

El alto nivel de favorabilidad de la población estudiada hacia la migración tanto legal como de personas indocumentadas no es óbice para que al mismo tiempo un gran número de individuos (81.9%) afirmaran que el tema migratorio es uno de los más importantes del país (sumados los que respondieron “importante (42.1%) y “muy importante” (39.8%), en comparación con la proporción (15.1%) de los que declararon que este tema “no es importante” (2.7%) o al menos “no es tan importante” (12.4%).

El 44.8% de la población dominicana analizada, pensando en las personas que emigran hacia los Estados Unidos desde todas partes del mundo, opina que la migración debería mantenerse como está, a la par con un 27.0% que consideró que debería incrementar. Sólo un 14.7% manifestó que la migración debería decrecer. El porcentaje de personas que le otorga alguna importancia al tema migratorio (“Importante y muy importante”) es relativamente semejante al porcentaje de las personas que no le da gran importancia

a este tema; tanto en los contextos de dominicanas y dominicanos que consideran que la migración en general debería incrementar, como entre quienes dicen que debería mantenerse igual y quienes afirman que debería mermar.

Gráfico 10
Porcentajes de la población dominicana con 18 años y más que viven en los condados de Manhattan y el Bronx, según la importancia que otorga al tema migratorio, por opinión en torno a si debe mantenerse igual, incrementar o decrecer



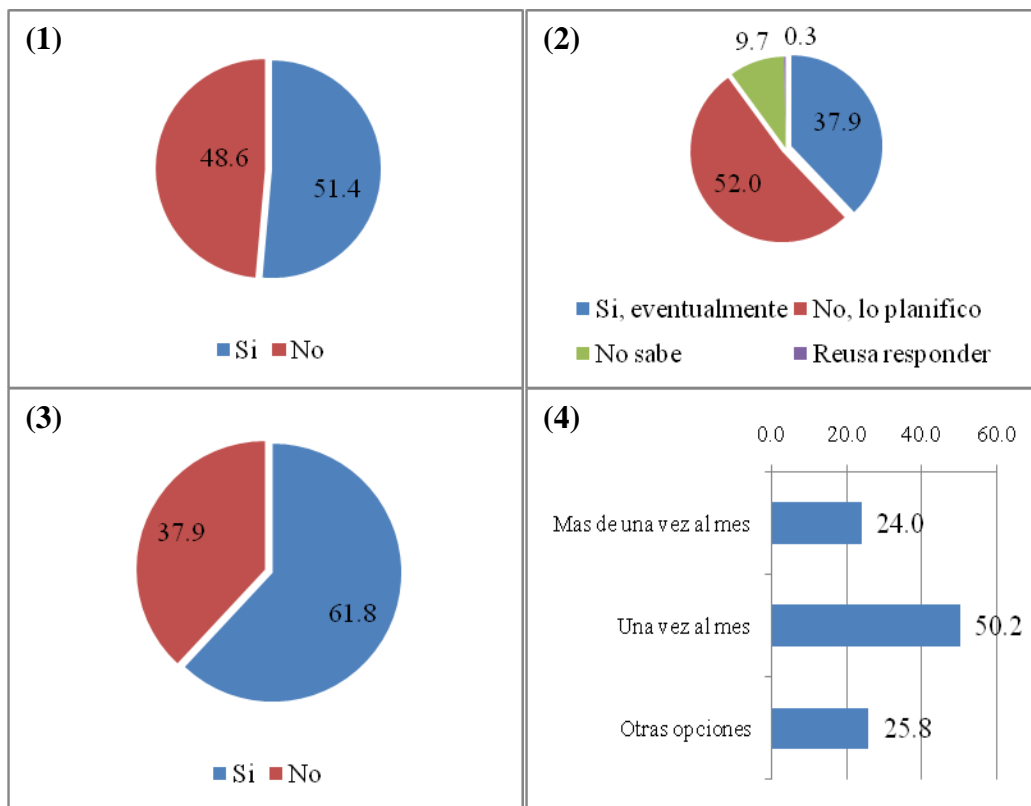
Una de las razones por las que un elevado porcentaje de la población dominicana que reside en Manhattan y en el Bronx presta tanta importancia al tema migratorio, muy posiblemente sea por el contacto que mantiene con los dominicanos que residen en la República Dominicana. Aunque este estudio no permite concluir esta afirmación si permite conjeturarla, pues el 51.0% de esta población manifestó haber viajado al menos en una ocasión durante los últimos 12 meses que antecedieron al momento de la entrevista, frente a un 48.0% manifestó no haberlo hecho (Ver grafico 11); mientras, el 33.1% de los que dijeron no haber viajado durante el último año a la República Dominicana dijeron que planificaban hacerlo y el 51.0% de los que afirmaron haber viajado preparaban planes para hacerlo en una próxima ocasión. El restante 15.9% no está seguro de sus planes de visita a la República Dominicana o no respondió a esta interrogante.

Este fuerte vínculo que aflora en el contacto directo con los dominicanos de la República Dominicana o bien en el ideal, en la expectativa, de poder visitar a parientes y allegados, también se refleja en el envío de remesas en dinero en efectivo a su país de origen. Tanto es así que las remesas tiene un peso anualizado que ronda entre el 13 y el 15% del Producto Interno Bruto de la República Dominicana, conforme a los cálculos del Banco Central de este país.

En consonancia con esto, el 61.8% de la comunidad dominicana que vive en Manhattan y en Bronx indicó enviar remesas regularmente hacia su país de origen, mientras que el 37.9% dijo no hacerlo. El 50.2% de los que dijeron enviar remesas, informaron que suelen hacerlo una vez al mes, mientras el 24% dijo hacerlo más de una vez al mes. El porcentaje restante se distribuye entre quienes envían remesas al cabo de varios meses o al menos una vez al año (Ver “Grafico 11”).

Gráfico 11

Porcentaje de respuesta a las siguientes preguntas: Ha viajado durante los últimos 12 meses a la República Dominicana? (1), ha pensado regresar de manera permanente a RD (2), Envía dinero frecuentemente a RD (3), qué tan frecuentemente envía usted dinero a RD (4)



Las variables que mejor clasifican la población objeto de estudio son el género y la auto-identificación étnica. Son más los hombres que dicen enviar remesas a la República Dominicana (66.9%) que las mujeres (56.5%). Y, son más aquellas personas que manifiestan sentirse dominicanos los que en mayor proporción dicen enviar remesas (65.2%), en comparación con los que dicen sentirse hispano-latinos (61.4%), y los que se manifiestan como dominico-americanos (59.6%).

Una de las preguntas de investigación en la que cabría continuar profundizando es ¿en qué medida los dominicanos mantienen lazos estrechos con el país de origen, al mismo tiempo que con el país receptor? De la misma manera, un próximo estudio podría profundizar en el tipo de relaciones que sostienen los dominicanos con su país de origen y si las mismas representan una relación novedosa o por lo contrario representan relaciones comunes a un grupo en cuyo perfil demográfico predominan los inmigrantes y los no naturalizados.

En el presente estudio hemos encontrado una alta relación entre el sentirse dominicano/a y el mantenerse vinculado/a a la República Dominicana; es decir, los lazos con el país de origen aumentan o disminuyen en la medida en que la población encuestada se percibe o deja de percibirse como dominicano/a. Cabe preguntarse aquí entonces en qué medida es la transnacionalidad una etapa transitoria, reflejada en aquella población inmigrante que aun se percibe como dominicano, y de ser así, los estudios venideros deberán indagar sobre la transnacionalidad en la segunda generación y aquellos/as inmigrantes dominicano/as que ya no se perciben como dominicano/as. Dicha reflexión se hace ya necesaria ante el crecimiento agresivo

demográfico de la segunda generación y sus afines y en los efectos que dicho crecimiento pudiera ejercer en la población total de origen dominicano/a radicada en EEUU.

7. A modo de conclusiones

El análisis de la encuesta sobre “La vida cotidiana de los dominicanos y dominicanas que viven en los condados de Manhattan y el Bronx” fue pensado como una contribución a los programas de investigación sobre minorías poblacionales, al tiempo que un aporte para los tomadores de decisiones políticas.

El estudio nos ha permitido encontrar que los servicios provistos por los condados de Manhattan y el Bronx son mejor percibidos por la población dominicana que allí habita que los provistos por la ciudad de Nueva York; esto en lo concerniente, a educación pública, educación privada, salud y la posibilidad de acceder a alimentos frescos y de calidad.

Aunque en el contexto de evaluaciones relativamente bajas, las personas que se autocalifican racialmente como “blancos” son las que mejor ven el acceso a los servicios que esta ciudad provee a los condados de Manhattan y el Bronx, en contraste con aquellas personas que se autocalifican como “negros” “indios” y “otros”.

Mientras, las personas que se auto-calificaron étnicamente como dominicanos fueron las que mejor valoraron la posibilidad de acceder a escuelas públicas, siendo este examen de la situación relativamente semejante al de las que se autocalificaron como dominico-americanos e hispano-latinos, así mismo por encima de los que se piensan como americanos, quienes valoraron mejor la posibilidad de acceder a escuelas privadas.

Aunque la salud fue el servicio peor evaluado entre los considerados en este estudio, la información específica sobre los condados indica que la posibilidad de acceder a la salud médica es mejor percibida en Manhattan que en el Bronx. Y, si se estratifica la población conforme a la auto-identificación étnica, se encuentra que son los individuos que se consideran americanos y los que se piensan como dominico-americanos los que mejor evalúan el acceso a este bien público, con relación a quienes se autoidentifican como dominicanos e hispano-latinos.

Correlativamente, la confianza en el gobierno aparece registrando una puntuación sustancialmente baja de 46.3% en base a una escala de 100 puntos. Tanto mujeres como hombres, sin importar el condado donde viven, el tiempo residiendo en sus dominios geográficos, el grado de escolaridad, y su autoidentificación étnica y racial, manifiestan con semejante intensidad su desconfianza hacia el gobierno de los Estados Unidos.

En nuestro análisis sobre las relaciones interpersonales de los jefes de familia entrevistados con personas de otros grupos sociales, se encontró que el hogar y el lugar de trabajo aparecen como los espacios donde se dan con más fuerza los vínculos de interacción social, mermando esto en el contexto de los centros de educación formal o universidades.

En cuanto a este punto la comunidad dominicana de Manhattan es relativamente diferente a la del Bronx. Los que viven en el condado de Manhattan manifiestan interactuar más con dominicanos y dominico-americanos, que aquellos que habitan en el Bronx. Pensando en base a una escala de 0 a 100 puntos, los moradores dominicanos en el Bronx dirían que el 69.0% de las personas con quienes viven son dominicanos o dominico-americanos, muy por debajo de lo informado por los dominicanos en el condado de Manhattan (86.0%).

En cuanto a la actitud hacia los idiomas inglés y español, que es el segundo factor utilizado para examinar la interacción social de la población bajo estudio, además de la cuestión de identidad, se encontró que la orientación hacia el inglés, entendida aquí como la comodidad en usar la lengua para hablar, escribir y leer registra magnitudes cercanas al 50.0% de 100 puntos, recibiendo la actitud hacia el español valores que superan el 93.0%.

La exposición a determinados ambientes de interacción social signa la actitud hacia el habla inglesa. Los estudiantes y empleados a tiempo completo son los grupos poblacionales que registran las puntuaciones más altas al pensar en su grado de comodidad con este idioma; y, al clasificar la población en general conforme a su nivel de escolaridad, se observa que justamente en la medida que incrementa su nivel de estudios formales, incrementa sustancialmente el sentido de comodidad de la población hacia el idioma inglés, pasando los valores calculados de 37.6% (en una escala de 0 a 100 puntos) entre aquellos que alcanzaron a completar la escuela secundaria, a 79.0% entre aquellos que ostentan una licenciatura o más.

La influencia que el factor lingüístico tiene en la construcción social de las minorías poblacionales de habla hispana que habita en espacios multiculturales, como es el caso de los Estados Unidos, ciertamente abre con esta investigación una brecha para nuevas exploraciones dirigidas a profundizar en este tema, como parte de las iniciativas del programa de trabajo del Dominican Studies Institute.

Además de esto se evaluó también el grado de importancia que los jefes de familia entrevistados otorgan a que sus hijos puedan hablar, escribir y leer en inglés y en español, alcanzando este examen valores de 95.5 %. La comunidad dominicana también otorga mucha importancia a que sus hijos compartan con personas de diferentes etnias o culturas (94.5%); pero al mismo tiempo dan importancia a que sus hijos observen la religión de sus mayores, (91.2%), llevándonos a pensar la actitud idiomática y el sentido de apertura a la convivencia que desean impregnar en sus hijos como herramientas de desarrollo económico y social, más que como un factor de aculturación o pérdida de la cultura, o un deseo de sustituir la cultura dominicana.

Esto se confirma en la fuerza con que esta población manifiestan valorar el que sus hijos se vean a sí mismos como dominicanos (87.8%, en una escala de 0 a 100 puntos), o bien como dominico-americanos (86.8%); y por encima de la fuerza con que aseveran valorar que sus hijos se vean a sí mismos como americanos (68.0%), siendo este comportamiento significativamente más patente en el Bronx que en el condado de Manhattan. En estudios futuros cabría ponderar si este sentimiento de dominicanidad reflejado en grados más altos en Manhattan en comparación con el Bronx se debe a diferencias de concentración poblacional entre ambos condados. En este caso valdría la pena recordar que conviven más dominicanos en Manhattan por millas cuadradas que en el Bronx donde existe una mayor dispersión geográfica.

Ya en el contexto de la participación social y política de la población dominicana que vive en los condados de Manhattan y del Bronx, el grado de conformismo hacia las acciones del gobierno es relativamente moderado (50.3%, en una escala de 0 a 100 puntos), siendo menos patente este sentir entre los individuos que tienen más tiempo residiendo en estos condados de referencia, y entre aquellas personas que han alcanzado mayor grado de escolaridad.

Los dominicanos que tienen menos tiempo viviendo en Manhattan y en el Bronx son menos sensibles a los asuntos políticos que los que tienen más tiempo, pasando el indicador de interés en los asuntos políticos de 52.8% (en una escala de 0 a 100 puntos) entre las personas que tienen un año o menos viviendo en sus lugares de referencia, a 67.2% entre los que tienen cinco años o más. Y, son las personas que ostentan un mayor grado de instrucción formal los que manifiestan con más fuerza interesarse en la

política que los menos instruidos, pasando el grado de interés de 60.5% entre los que han alcanzado completar la escuela superior, a 85.7% entre los que han alcanzado una licenciatura o algún otro grado de instrucción formal mayor.

La relación que se observa entre el interés en la política y el conformismo hacia los asuntos públicos y colectivos, parece reflejarse en la participación política de los dominicanos y dominicanas. Este tema se examina a la luz del trabajo voluntario que la comunidad dominicana realiza para los postulantes a cargos públicos y la contribución que esta población dona a estos postulantes para sus proyectos políticos: El 92.0% de los jefes de familia entrevistados manifestó no haber participado en actividades del primer tipo y el 91.4% no haberlo realizado un gesto de desprendimiento material del segundo tipo. Asimismo, el 85.5% dijo no haber contactado a funcionarios electos para conversar sobre asuntos de interés políticos y públicos y el 78.9% dijo no haber participado en debates de carácter público, así como en marchas o actos multitudinarios en su comunidad de referencia.

Por otra parte, es importante destacar que las ideas de “latinoamericanidad” y la de “hispanidad” cobran más fuerza entre los miembros de la comunidad dominicana que se autocalifican como americanos (80.6%) y los que se consideran dominico-americanos (74.8%), que en el contexto de aquellos que se identifican como dominicanos (66.6%).

Finalmente, al evaluar las percepciones y opiniones de la población dominicana que vive en los condados de Manhattan y el Bronx, en torno al tema de la migración y su relación con el exterior, se encontró que el 81.9% considera que la migración “es importante” (42.1%) o uno de los problemas “más importantes” (39.8%) del país, en comparación con un 15.1% que declaró que esto “no es importante” (2.7%) o al menos “no es tan importante” (12.4%).

El tema de los fuertes vínculos con la República Dominicana, constituye quizá uno de los aspectos que a caso podría tener influencia en la amplia valoración de la población estudiada hacia la migración. Pues, el 51.0% de esta población manifestó haber viajado al menos en una ocasión durante los últimos 12 meses que antecedieron al momento de la entrevista a la República Dominicana, un 48.0% manifestó no haberlo hecho; mientras, el 33.1% de los que dijeron no haber ido durante el último año afirmaron que planifican hacerlo, y el 51.0% de los que afirmaron haber ido preparan planes para viajar en una próxima ocasión. Sólo un 15.9% no está seguro de sus planes de viaje o no respondió a esta pregunta.

Esto se refleja también en lo que concierne al envío de remesas a la República Dominicana: El 61.8% de la comunidad dominicana que vive en los condados de Manhattan y Bronx dijo enviar remesas regularmente a su país de origen. El 37.9% dijo no hacerlo. El 50.5% de los que dijeron enviar remesas, informaron que suelen hacerlo una vez al mes, mientras el 24% dijo hacerlo más de una vez al mes. El porcentaje restante se distribuye entre quienes envían remesas al cabo de varios meses o al menos una vez al año.

Referencias consultadas

- Alba, R. (2005). “Bilingualism Persists, But English Still Dominates” *Migration Information Source*, February: <http://www.migrationinformation.org/Feature/display.cfm?ID=282>
- Alba, R. (November, 2004). *Language Assimilation Today: Bilingualism Persists More Than in the Past, But English Still Dominates*. The Center for Comparative Immigration Studies CCIS, University of California, San Diego Working Paper 111: <http://www.ccisucsd.org/PUBLICATIONS/wrkg111.pdf>

- Artiles, G. y Ortega, P. (Julio-Agosto, 2006). *Tolerancia y Participación Ciudadana en el Escenario de la Democracia*. Global. Vol. 3, No. 11. pp. 58-66.
- Bauman, Z. (2001). *La sociedad individualizada*. Madrid: Ediciones Cátedra. [Traducción al español: María Condor].
- Bauman, Z. (2002). *Modernidad Líquida*. Buenos Aires: Fondo de Cultura Económica de Argentina. [Traducción al español: Mirta Rosenberg en colaboración con Jaime Arrambide Squirru]. Berkeley: University of California Press.
- Bobbio, N. (2005). *El Futuro de la Democracia*. México: Fondo de Cultura Económico. [Traducción al español: José F. Fernández Santillán].
- Borja, J. (Febrero, 2002). *Ciudadanía y globalización*. "Revista del CLAD Reforma y Democracia". No. 22.
- Borja, J. (Noviembre, 2001). *La cuestión de la ciudadanía en el marco de las uniones políticas supraestatales: el caso europeo*. "Revista del CLAD Reforma y Democracia".
- Borja, J. (Octubre, 1998). *Ciudadanía y espacio público*. "Revista del CLAD Reforma y Democracia". No. 12. Caracas, Venezuela.
- Carranza, R. O. (Noviembre, 2004). *Administración pública y poder ciudadano: la participación ciudadanas en las decisiones públicas*. [Ponencia presentada en el "IX Congreso Internacional del CLAD sobre la Reforma del Estado y de la Administración Pública en Madrid, España].
- Carrillo, F. (Noviembre, 2004). *Gobernabilidad, inclusión democrática y lucha contra la desigualdad*. [Ensayo presentado en el IX Congreso Internacional del CLAD sobre la Reforma del Estado y de la Administración Pública, Madrid, España].
- Dicker, S. (2006). *Dominican Americans in Washington Heights, New York: Language and Culture in a Transnational Community*. Vol. 9, No. 6. pp. 713-727.
- Dore Cabral, C., Artiles Gil, L., Cáceres Ureña, F. y Ortega, P. *El Rol del Gobierno en la República Dominicana: Informe sobre la Encuesta de Opinión Pública Nacional 2006*. Santo Domingo: Instituto Nacional de Opinión Pública, de la Fundación Global, Democracia y Desarrollo.
- Duany J. (2008), *Quisqueya on the Hudson: The transnational Identity of Dominican in Washington Heights*. New York. Research Monograph: Dominican Studies Institute.
- Geuss, R. (2004). *Historia e ilusión de la política: Libertad, violencia, tolerancia, coerción: Las contradicciones del Estado democrático*. Barcelona: Tusquets editores. [Traducción al español de Vicente Campos].
- Gibson, M. A. (1989). *Accommodation without Assimilation: Sikh Immigrants in an American High School*. Ithaca, NY: Cornell University Press.
- Hernández, R. (2004). *On the Age Against the Poor: Dominican Migration to the United State*. Journal of Immigrant and Refugee Services. Vol. 2, No. 1/2. pp. 87-107.
- Kymlika, W. (2001). *Política Vernácula: Nacionalismo, multiculturalismo y ciudadanía*. Barcelona: Paidós Ibérica. [Traducción al español: Tomás Fernández Aúz y Beatriz Aguiar]
- Ortega, P. (Octubre, 2009). *Valores democráticos: El caso de la tolerancia y la participación ciudadana en la República Dominicana, analizada a partir de la encuesta ciudadanía y democracia (ISSP-IDOP, 2004)*. [Working Paper presented in LAPOP Public Opinion Project, Vanderbilt University] pp. 12-25.
- Pantoja, A.D. (2005). *Transnational Ties and Immigrant Political Incorporation: The Case of Dominicans in Washington Heights, New York*. International Migration. Vol. 43, No. 4. pp. 124-144.
- Portes, A. and Rumbaut, R. (2001). *Legacies: The story of the immigrant second generation*.
- Ricoeur, P. (2005). *Los caminos del reconocimiento*. Madrid: Editorial Trotta [Traducción al español: Agustín Neira].
- Sartori, G. (1987). *Teoría sobre la democracia: El debate contemporáneo* [Tomo I]. Madrid: Alianza Editorial, S.A. [Traducción al español: Santiago Sánchez González].

- Soy R.M. and Bosworth S. (2008), *Dominican Women across Three Generations: Educational Dreams, Goals and Hopes*. New York. Research Monograph: Dominican Studies Institute.
- Sulbrandt, J. (Octubre, 2000). *Gerencia social y construcción de ciudadanía* [Ensayo presentado en el V Congreso Internacional del CLAD sobre Reforma del Estado y de la Administración Pública, en Santo Domingo, República Dominicana].
- Waters, M. (1999). *Black Identities: West Indian Immigrant Dreams and American Realities*. The Russell Sage Foundation: Harvard University Press.
- Zambrano, M. (1996). *Persona y democracia*. España: Ediciones Siruela.
- Zhou, M. & Portes, A. (November, 1993). "The New Second Generation: Segmented Assimilation and Its Variants. *The Annals of the American Academy of Political and Social Science* n.530, p.74-96.

ANEXOS

1. Notas metodológicas

1.1 Equipo de investigación

La encuesta sobre “La vida cotidiana de los dominicanos en los condados de Manhattan y el Bronx” fue elaborada en el 2009 por el CUNY DSI en colaboración con el Baruch Survey Research Unit, ambas entidades del City University of New York. El CUNY-DSI se estableció como una unidad de investigación en el 1992 y desde ese dicha institución se dedica al levantamiento, organización y difusión de conocimiento fiable proveniente de la producción académica que se genera a nivel local e internacional sobre los dominicanos, particularmente aquella población que vive en los EE.UU. El Baruch Survey Research Unit, es una unidad de investigación que goza de una reputación nacional, dedicada a diseñar y desarrollar encuestas para organizaciones sin fines de lucro e instituciones gubernamentales, sobre todo relacionadas a asuntos de carácter público, como salud, la educación, percepciones sobre el uso de los servicios, y los espacios públicos.

El análisis de los datos en el presente estudio es de la autoría del CUNY DSI, institución que asume la responsabilidad de los juicios emitidos en el mismo.

1.2 Los antecedentes y las exploraciones cualitativas

Este estudio es pionero y es una contribución relevante para la continuación de otros estudios en su género. Sobre todo, para monitorear la realidad sociopolítica de la población dominicana que vive en los Estados Unidos de Norte América. Los antecedentes que se pueden tener en mano para este tipo de análisis son ciertamente pocos. La información complementaria utilizadas para retroalimentar los resultados contenido en este estudio proviene de los levantamientos censales realizados por la “Oficina de Censo de los Estados Unidos” (United States Census Bureau), y de estudios especialmente dirigidos a recabar y compendiar información sobre los temas tratados en esta investigación, entre otros trabajos de orientación cualitativa desarrollados por el Dominican Studies Institute.

1.3 Universo y muestra

El universo objeto de estudio está constituido por jefes de familia mayores de 18 años de edad que viven en los condados de Manhattan y el Bronx. La encuesta, representativa de estos dominios sociopolíticos, es de $n= 636$ casos, de los cuales 426 corresponden al condado de Manhattan y 200 al del Bronx. El diseño de la misma contempló la selección del punto de entrevista de manera aleatoria-probabilística, con distribución proporcional a las poblaciones objeto de estudio.

La muestra diseñada se distribuyó en la población objeto de estudio conforme a lo presentado en el siguiente cuadro.

Cuadro 3: Distribución porcentual de la población dominicana de 18 años y más que vive en los condados de Manhattan y el Bronx, por lugar de residencia, según condición laboral, nivel de escolaridad, tiempo viviendo en el lugar de residencia, autoidentificación racial, autoidentificación étnica y sexo

Variables y categorías	Dominios geográficos		
	Total	Manhattan	Bronx
Condición laboral			
Empleado tiempo completo	44.0	44.0	43.9
Empleado medio tiempo	11.1	8.7	16.1
Desempleado	20.6	20.6	20.5
Estudiante	3.8	3.7	3.9
Retirado/inhabilitado	20.6	23.0	15.6
Nivel de escolaridad			
Less High School	39.0	37.1	43.0
High School/GED	19.8	20.7	17.9
Some College.	25.2	25.6	24.2
College Grad	10.4	10.0	11.1
College and more	5.7	6.5	3.9
Tiempo viviendo en lugar de residencia			
<1 año	5.7	4.2	8.8
1-3 años	5.7	4.0	9.3
3-5 años	7.7	5.6	12.2
5-10 años	15.3	10.3	25.9
>10 años	65.6	75.9	43.9
Auto-identificación racial			
Blanco	13.8	15.2	11.1
Negro	15.1	14.2	16.9
Indio	14.3	15.2	12.6
Otros	36.8	38.0	34.3
No está seguro	13.5	12.1	16.4
Rehúsa responder	6.4	5.4	8.7
Auto-identificación étnica			
Dominicano	56.8	56.5	57.3
Dominico-americano	25.0	24.9	25.2
Americano	1.9	2.4	1.0
Hispano-latino	16.3	16.2	16.5
Género			
Hombre	53.0	52.4	54.1
Mujer	47.0	47.6	45.9

Sources: CUNY-Dominican Studies Institute

1.4 Los instrumentos de recolección de datos

El cuestionario aplicado es completamente estructurado con preguntas cerradas. Fue elaborado y probado en terreno por investigadores del Dominican Studies Institute, del City College de Nueva York y del Baruch College Survey Research. El mismo permitió levantar información sobre seis áreas temáticas en específico y sobre una diversidad de variables relativas a las condiciones de los hogares entrevistados, los jefes de familia, así como una diversidad de variables de control de calidad de la encuesta y del territorio muestreado.

El cuestionario fue aplicado en idioma español e inglés, según fuese requerido en el punto de entrevista previamente elegido aleatoriamente. Cada entrevistado fue notificado sobre la institución encuestadora entre otras informaciones apegadas a las normas de consentimiento informado del entrevistado, definidas para este tipo de investigaciones.

1.5 La data

El Baruch Survey Research también creó la base de datos mediante el Statistical Package for the Social Sciences (SPSS), encargándose así del control de calidad del levantamiento de los datos, así como de su procesamiento hasta el diseño y estructura del data-set en su edición final, el cual contiene unas 200 variables codificadas, de las cuales el presente trabajo presenta una síntesis descriptiva del conjunto. El Dominican Studies Institute prevee publicar en su página Web una selección de los datos levantados, con el propósito de aportarlos a la comunidad de científicos sociales interesados, luego de la publicación de los informes y productos que se tienen en proceso de análisis.

1.6 Las variables y su tratamiento para el análisis

Con el propósito de resumir gran parte de los datos levantados y para facilitar la exploración estadística y la descripción de los principales hallazgos del Estudio, se calcularon 39 promedios basados en escalas numéricas de 0 a 100 puntos cada uno, sobre cada una de las áreas de estudio. El “Apéndice 2” recoge los resultados comparados, desglosados por cada área temática, y con las respectivas pruebas estadísticas de hipótesis, aplicadas. Mientras más cerca de cero se encuentran los valores de los atributos evaluados (Interés en política, conformismo, actitud hacia el idioma inglés), más negativo es el sentir poblacional hacia el mismo. En cambio, la intensidad con que se manifiesta este sentir se colige más positiva en la medida que los valores se acercan a 100.

Antes de ser recalculadas, las variables se encontraban representadas en escalas de cuatro y cinco puntos, en sus diferentes casos. La construcción de estas variables permitió ofrecer una lectura más apropiada de los datos. En unos pocos casos (v3, v8, v9 y v39 del cuestionario), se construyeron variables basadas en escalas de cuatro puntos en las que uno significaba “muy pobre” y cuatro “excelente”. Se optó por recoger algunos resultados de estas variables con miras a mejorar las escalas nominales originales en las próximas pruebas de campo y mediciones.

El Dominican Studies Institute tiene la esperanza de continuar realizando este tipo de mediciones con el propósito de engrosar su banco de evidencias empíricas sobre el estado y los procesos sociales relativos a la convivencia de los dominicanos que viven en Nueva York y en otros Estados, particularmente su vida cotidiana. Para ello se prevé ampliar los continuos de algunas variables consideradas en esta ocasión y ampliar el número muestral con la finalidad de comparar estos resultados con los obtenidos sobre otras comunidades y otras minorías raciales y étnicas en Nueva York y en otros lugares en los EE.UU.

Annex 2.1: Composición de los promedios calculados para la población dominicana de 18 años y más que vive en los condados de Manhattan y el Bronx, por lugar de residencia y valores Chi-Squared (en base a valores de 0 a 100 puntos)

Áreas temáticas y variables de estudio	Boroughs			Chi-Squared Values		
	Mean	Manhattan	Bronx	Value	df.	Sig.
Relaciones sociales:						
Cuántas de los siguientes tipos de personas son dominicanos o dominico-americanos						
Sus amigos	88.3	89.8	85.1	10.44	3	0.015
Las personas con quienes trabaja	60.7	63.5	54.9	7.45	3	0.059
Las personas con quienes vive en su casa o apartamento	80.6	86.0	68.9	55.48	3	0.000
Las personas con quienes va a la escuela o universidad	49.1	49.8	47.6	0.63	3	0.888
Las personas que son amigos (as) de sus hijos	68.3	71.1	62.6	15.82	3	0.001
Orientación al lenguaje:						
Qué tan confortable es para usted (...)						
Hablar inglés con alguien que usted no conoce	52.9	52.5	53.9	3.13	3	0.371
Leer un periódico en inglés	50.8	50.7	51.0	0.31	3	0.957
Escribir en inglés	49.7	50.0	48.9	2.84	3	0.417
Hablar español con una persona que usted no conoce	86.3	85.4	88.1	4.88	3	0.181
Leer un periódico en español	90.7	89.9	92.4	3.50	3	0.320
Escribir en español	90.8	90.1	92.4	3.41	3	0.333
Los niños en el contexto del hogar:						
Qué tan importante es para usted que sus hijos (...)						
Hablen fluidamente en español	95.5	94.4	97.8	5.16	2	0.076
Lean y escriban fácilmente en español	95.7	95.5	96.0	0.26	2	0.875
Hablen fluidamente en inglés	97.2	97.4	96.9	4.29	2	0.117
Lean y escriban fácilmente en inglés	98.4	98.7	97.8	1.12	2	0.571
Piensen en ellos mismos como dominicanos	87.8	86.8	89.7	1.78	2	0.410
Piensen en ellos mismos como americanos	68.0	66.7	70.7	3.10	2	0.211
Piensen en ellos mismo como dominico-americanos	86.8	85.3	89.7	3.31	2	0.191
Que mantengan la fe en su religión	91.2	91.1	91.5	2.67	2	0.263
Que estén solos con personas diferentes a ellos	94.5	94.8	93.8	1.31	2	0.518
Influencia política ciudadana en los Estados Unidos						
Los ciudadanos pueden tener influencia a todos los niveles en las decisiones del gobierno	81.2	81.1	81.4	4.57	3	0.206
Las personas como usted no pueden decir nada en torno a lo que el gobierno hace	52.0	52.9	50.3	3.43	3	0.329
Los sindicatos de trabajadores son importantes para proteger a las personas que trabajan	88.4	88.2	88.6	3.93	3	0.269

Sources: CUNY-Dominican Studies Institute.

Annex 2.2: Composición de los promedios calculados para la población dominicana de 18 años y más que vive en los condados de Manhattan y el Bronx, por auto-calificación racial y valores Chi-Squared (en base a valores de 0 a 100 puntos)

Áreas temáticas y variables de estudio	Race						Valores Chi-Squared			
	Media	Blanco	Negro	Indio	Otros	Ns/Nr	Reusa	Valor	Gl.	Sig.
Relaciones sociales:										
Cuántas de los siguientes tipos de personas son dominicanos o dominico-americanos										
Sus amigos	88.3	85.1	87.7	89.4	90.1	86.5	87.5	12.81	15	0.617
Las personas con quienes trabaja	60.7	53.5	62.2	59.6	60.8	62.7	69.3	23.84	15	0.068
Las personas con quienes vive en su casa o apartamento	80.6	82.7	76.1	83.7	81.5	78.5	79.2	12.45	15	0.644
Las personas con quienes va a la escuela o universidad	49.1	55.7	48.3	43.2	49.3	53.6	37.2	20.88	15	0.141
Las personas que son amigos (as) de sus hijos	68.3	64.2	65.9	65.9	73.0	66.7	64.5	15.93	15	0.386
Orientación al lenguaje:										
Qué tan comfortable es para usted (...)										
Hablar inglés con alguien que usted no conoce	52.9	52.5	50.4	37.6	61.5	51.3	47.0	51.89	15	0.000
Leer un periódico en inglés	50.8	45.7	50.7	40.5	62.3	40.0	40.0	45.02	15	0.000
Escribir en inglés	49.7	49.0	50.9	36.4	60.6	39.5	35.0	52.48	15	0.000
Hablar español con una persona que usted no conoce	86.3	89.0	81.9	84.1	87.2	88.0	86.7	8.85	15	0.885
Leer un periódico en español	90.7	89.9	87.7	91.3	90.8	92.1	95.7	14.26	15	0.505
Escribir en español	90.8	91.6	88.9	92.2	89.8	93.4	91.1	7.81	15	0.931
Los niños en el contexto del hogar:										
Qué tan importante es para usted que sus hijos (...)										
Hablen fluidamente en español	95.5	93.4	95.3	95.8	96.1	95.8	96.9	7.45	10	0.682
Lean y escriban fácilmente en español	95.7	92.9	95.3	97.9	96.4	95.8	93.3	7.97	10	0.631
Hablen fluidamente en inglés	97.2	94.8	96.4	98.6	98.7	94.4	100.0	17.01	10	0.074
Lean y escriban fácilmente en inglés	98.4	98.1	98.8	98.6	97.9	98.6	100.0	4.46	10	0.924
Piensen en ellos mismos como dominicanos	87.8	89.0	91.2	91.3	85.6	87.7	81.0	11.48	10	0.321
Piensen en ellos mismos como americanos	68.0	68.8	71.0	73.5	64.3	68.8	66.1	4.40	10	0.927
Piensen en ellos mismo como dominico-americanos	86.8	88.3	87.3	91.3	86.2	80.6	88.3	7.68	10	0.660
Que mantengan la fe en su religión	91.2	89.9	93.5	95.8	87.3	93.3	96.9	11.37	10	0.329
Que estén solos con personas diferentes a ellos	94.5	94.7	94.7	97.9	94.7	90.1	93.8	9.92	10	0.447
Influencia política ciudadana en los Estados Unidos										
Los ciudadanos pueden tener influencia a todos los niveles en las decisiones del gobierno	81.2	78.4	78.4	87.4	80.7	83.8	78.9	14.09	15	0.518
Las personas como usted no pueden decir nada en torno a lo que el gobierno hace	52.0	51.1	49.5	60.0	53.3	44.8	50.0	10.68	15	0.775
Los sindicatos de trabajadores son importantes para proteger a las personas que trabajan	88.4	84.3	87.2	86.5	88.9	93.7	89.7	13.42	15	0.570

Sources: CUNY-Dominican Studies Institute.

Annex 2.3: Composición de los promedios calculados para la población dominicana de 18 años y más que vive en los condados de Manhattan y el Bronx, por auto-calificación étnica y valores Chi-Squared (en base a valores de 0 a 100 puntos)

Áreas temáticas y variables de estudio	Auto-calificación étnica					Valores Chi-Squared		
	Media	Dom.	Dom.-Amer.	Amer.	Hisp.-Latino.	Valor	Gl.	Sig.
Relaciones sociales:								
Cuántas de los siguientes tipos de personas son dominicanos o dominico-americanos								
Sus amigos	88.2	87.2	90.1	87.9	89.1	8.65	9	0.470
Las personas con quienes trabaja	60.7	60.9	59.2	63.6	62.4	7.83	9	0.551
Las personas con quienes vive en su casa o apartamento	80.3	79.8	80.9	88.9	80.4	4.22	9	0.896
Las personas con quienes va a la escuela o universidad	49.4	48.4	53.1	27.8	49.5	9.67	9	0.377
Las personas que son amigos (as) de sus hijos	68.1	68.2	71.2	73.3	62.8	11.04	9	0.273
Orientación al lenguaje:								
Qué tan comfortable es para usted (...)								
Hablar inglés con alguien que usted no conoce	52.7	46.3	60.4	72.2	60.8	31.52	9	0.000
Leer un periódico en inglés	50.5	45.3	56.7	80.6	55.4	22.79	9	0.007
Escribir en inglés	49.4	43.9	57.8	77.8	51.9	24.14	9	0.004
Hablar español con una persona que usted no conoce	86.3	85.8	86.2	93.9	87.1	2.13	9	0.989
Leer un periódico en español	90.8	92.3	88.0	75.0	92.0	18.74	9	0.027
Escribir en español	90.9	91.4	90.2	77.8	91.9	15.39	9	0.081
Los niños en el contexto del hogar:								
Qué tan importante es para usted que sus hijos (...)								
Hablen fluidamente en español	95.9	96.2	95.3	90.0	96.1	10.02	6	0.124
Lean y escriban fácilmente en español	95.7	97.1	96.2	95.0	90.6	14.94	6	0.021
Hablen fluidamente en inglés	97.2	97.3	97.3	100.0	96.7	2.42	6	0.877
Lean y escriban fácilmente en inglés	98.4	98.6	98.5	100.0	97.2	2.70	6	0.845
Piensen en ellos mismos como dominicanos	88.1	90.9	86.2	80.0	82.6	10.46	6	0.106
Piensen en ellos mismos como americanos	68.1	64.6	73.8	77.8	69.5	6.45	6	0.374
Piensen en ellos mismo como dominico-americanos	87.0	86.0	92.2	83.3	82.8	11.46	6	0.075
Que mantengan la fe en su religión	91.2	92.5	89.8	77.8	90.1	21.94	6	0.001
Que estén solos con personas diferentes a ellos	94.4	95.0	93.0	100.0	93.9	4.42	6	0.620
Influencia política ciudadana en los Estados Unidos								
Los ciudadanos pueden tener influencia a todos los niveles en las decisiones del gobierno	81.2	80.2	83.4	87.9	80.2	6.91	9	0.646
Las personas como usted no pueden decir nada en torno a lo que el gobierno hace	51.8	52.3	53.0	54.5	47.3	2.15	9	0.989
Los sindicatos de trabajadores son importantes para proteger a las personas que trabajan	88.3	89.0	89.0	69.7	87.1	14.89	9	0.094

Sources: CUNY-Dominican Studies Institute.

Leyenda: Dom. (Dominicano); Dom. Amer. (Dominico-americano); Amer. (Americano); Hisp. Latino (Hispano-latino).

Annex 2.4: Composición de los promedios calculados para la población dominicana de 18 años y más que vive en los condados de Manhattan y el Bronx, por condición laboral y valores Chi-Squared (en base a valores de 0 a 100 puntos)

Áreas temáticas y variables de estudio	Labor Condition						Valores Chi-Squared		
	Media	T/C	M/T	Desemp	Stud	Inabil.	Valor	Gl.	Sig.
Relaciones sociales:									
Cuántas de los siguientes tipos de personas son dominicanos o dominico-americanos									
Sus amigos	88.2	87.6	89.2	87.5	90.3	89.4	8.68	12	0.730
Las personas con quienes trabaja	60.6	64.7	66.2	60.1	47.6	48.0	58.01	12	0.000
Las personas con quienes vive en su casa o apartamento	80.7	81.5	76.8	78.5	81.9	82.9	29.09	12	0.004
Las personas con quienes va a la escuela o universidad	48.8	48.1	61.0	51.5	59.4	37.3	36.89	12	0.000
Las personas que son amigos (as) de sus hijos	68.3	73.2	70.3	68.9	74.2	53.3	42.21	12	0.000
Orientación al lenguaje:									
Qué tan comfortable es para usted (...)									
Hablar inglés con alguien que usted no conoce	52.9	61.5	55.7	44.4	69.4	37.2	56.52	12	0.000
Leer un periódico en inglés	50.8	59.9	54.7	43.4	77.8	30.6	74.70	12	0.000
Escribir en inglés	49.7	58.1	55.9	42.8	79.2	29.3	82.82	12	0.000
Hablar español con una persona que usted no conoce	86.3	88.6	81.0	86.3	74.6	86.0	28.00	12	0.006
Leer un periódico en español	90.7	90.8	88.4	94.1	73.9	91.6	24.56	12	0.017
Escribir en español	90.8	91.3	92.4	93.3	69.4	90.4	29.23	12	0.004
Los niños en el contexto del hogar:									
Qué tan importante es para usted que sus hijos (...)									
Hablen fluidamente en español	95.5	96.0	98.4	95.7	85.0	94.5	15.11	8	0.057
Lean y escriban fácilmente en español	95.6	94.5	96.0	96.5	92.5	97.8	8.76	8	0.362
Hablen fluidamente en inglés	97.2	97.2	95.1	97.3	95.0	98.9	8.93	8	0.348
Lean y escriban fácilmente en inglés	98.5	98.7	96.7	98.2	94.7	100.0	13.11	8	0.108
Piensen en ellos mismos como dominicanos	87.7	87.8	88.5	89.2	87.5	85.1	4.48	8	0.811
Piensen en ellos mismos como americanos	67.8	64.7	61.0	68.1	61.1	81.4	25.75	8	0.001
Piensen en ellos mismo como dominico-americanos	86.7	87.7	83.3	87.6	75.0	87.8	7.32	8	0.502
Que mantengan la fe en su religión	91.3	88.5	92.1	93.9	81.6	96.7	16.59	8	0.035
Que estén solos con personas diferentes a ellos	94.4	94.9	90.5	93.2	94.7	97.2	7.40	8	0.494
Influencia política ciudadana en los Estados Unidos									
Los ciudadanos pueden tener influencia a todos los niveles en las decisiones del gobierno	81.2	80.2	82.8	82.2	86.4	80.6	11.96	12	0.449
Las personas como usted no pueden decir nada en torno a lo que el gobierno hace	51.9	48.6	56.1	56.3	42.9	54.6	20.41	12	0.060
Los sindicatos de trabajadores son importantes para proteger a las personas que trabajan	88.3	88.2	88.6	87.9	90.3	88.3	18.67	12	0.097

Sources: CUNY-Dominican Studies Institute.

Legenda: T/C (Tiempo completo); M/T (Medio tiempo); Desemp. (Desempleado); Estud. (Estudiante); Inabil. (Inabilitado).

Annex 2.5: Composición de los promedios calculados para la población dominicana de 18 años y más que vive en los condados de Manhattan y el Bronx, por nivel de escolaridad y valores Chi-Squared (en base a valores de 0 a 100 puntos)

Áreas temáticas y variables de estudio	Labor Condition						Valores Chi-Squared		
	Media	< HS	HS/GED	Some Coll.	Coll. Grad	Coll. >	Valor	Gl.	Sig.
Relaciones sociales:									
Cuántas de los siguientes tipos de personas son dominicanos o dominico-americanos									
Sus amigos	88.3	86.8	90.7	88.1	88.9	89.8	19.87	12	0.069
Las personas con quienes trabaja	60.7	59.7	65.2	62.0	56.5	53.9	27.28	12	0.007
Las personas con quienes vive en su casa o apartamento	80.6	82.1	79.6	81.2	73.2	85.7	17.33	12	0.137
Las personas con quienes va a la escuela o universidad	49.1	42.0	54.6	49.0	63.8	44.9	24.73	12	0.016
Las personas que son amigos (as) de sus hijos	68.3	66.8	66.1	71.1	73.1	64.6	28.21	12	0.005
Orientación al lenguaje:									
Qué tan comfortable es para usted (...)									
Hablar inglés con alguien que usted no conoce	52.9	37.6	50.3	65.8	67.7	79.0	102.90	12	0.000
Leer un periódico en inglés	50.8	29.8	52.2	65.0	71.8	81.5	151.54	12	0.000
Escribir en inglés	49.7	27.8	51.3	66.0	67.7	80.6	152.19	12	0.000
Hablar español con una persona que usted no conoce	86.3	85.3	85.3	86.7	87.5	92.6	15.24	12	0.228
Leer un periódico en español	90.7	91.2	89.8	90.0	91.8	92.4	10.14	12	0.604
Escribir en español	90.8	91.6	91.8	88.1	90.9	94.3	9.33	12	0.674
Los niños en el contexto del hogar:									
Qué tan importante es para usted que sus hijos (...)									
Hablen fluidamente en español	95.5	95.4	95.9	95.2	96.7	94.6	8.68	8	0.369
Lean y escriban fácilmente en español	95.7	97.0	97.7	92.5	95.8	93.1	15.72	8	0.046
Hablen fluidamente en inglés	97.2	95.7	97.2	98.5	98.3	100.0	8.20	8	0.414
Lean y escriban fácilmente en inglés	98.4	98.7	98.6	97.7	99.2	96.6	9.05	8	0.337
Piensen en ellos mismos como dominicanos	87.8	85.2	89.0	87.9	94.9	85.7	17.81	8	0.023
Piensen en ellos mismos como americanos	68.0	71.8	73.3	61.8	61.2	66.7	15.29	8	0.054
Piensen en ellos mismo como dominico-americanos	86.8	89.2	86.3	81.7	93.1	82.8	11.92	8	0.155
Que mantengan la fe en su religión	91.2	96.0	92.6	82.6	91.2	92.9	25.86	8	0.001
Que estén solos con personas diferentes a ellos	94.5	95.7	90.8	95.4	95.0	94.6	10.75	8	0.216
Influencia política ciudadana en los Estados Unidos									
Los ciudadanos pueden tener influencia a todos los niveles en las decisiones del gobierno	81.2	80.6	82.1	82.7	75.9	85.3	10.90	12	0.537
Las personas como usted no pueden decir nada en torno a lo que el gobierno hace	52.0	58.3	55.0	47.8	51.3	26.7	30.10	12	0.003
Los sindicatos de trabajadores son importantes para proteger a las personas que trabajan	88.4	89.2	86.6	89.1	89.7	82.8	13.74	12	0.317

Sources: CUNY-Dominican Studies Institute.

Leyenda: <HS (Less High School); HS/GED (High School/GED); Some Coll. (Some College); Col. Grad. (College Grad); Coll >. (College or more).